



T.C.
KORGAN KAYMAKAMLIĞI
İlçe Milli Eğitim Müdürlüğü
Atatürk İlkokulu Müdürlüğü



2024-2028
STRATEJİK PLANI



2024-2028 STRATEJİK PLAN



Rapor; 5018 sayılı Kamu Mali Yönetimi ve Kontrol Kanunu'nun 41'inci maddesi ve bu maddeye dayanılarak yürürlüğe konulan "Kamu İdarelerince Hazırlanacak Stratejik Planlar ve Performans Programları ile Faaliyet Raporlarına İlişkin Usul ve Esaslar Hakkında Yönetmelik" hükümlerine göre Strateji Geliştirme Başkanlığınca hazırlanmış Atatürk İlkokulu Müdürlüğüne uyarlanmıştır.



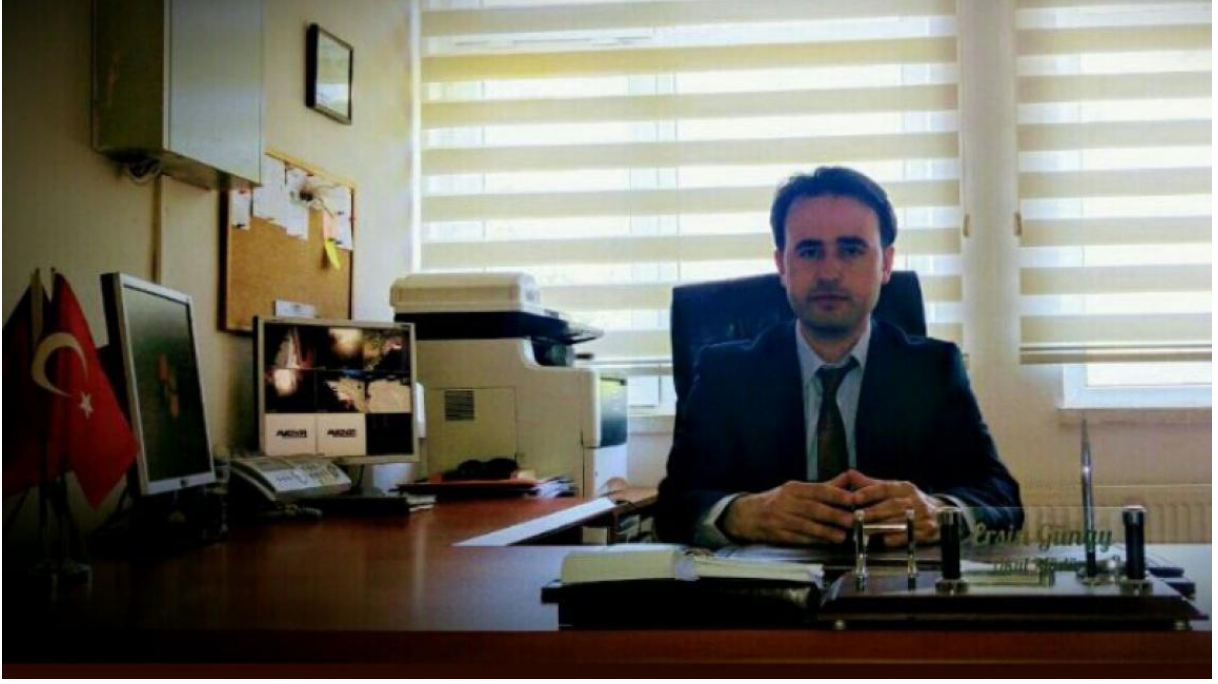
“En önemli ve verimli görevimiz, eğitim ve öğretim işleridir. Eğitim ve öğretim işlerinde kesinlikle başarı sağlamak gerekir. Bir milletin gerçek kurtuluşu ancak bu yolla olur.”



ATATÜRK İLKOKULU OKUL BİLGİLERİ

İli:	Ordu	İlçesi:	Altınordu
Adres:	Tepe Mh. Mevlana Sok. No:51 Korgan/ORDU	Coğrafi Konum: (link):	https://maps.app.goo.gl/T7Zym9uUkwFSeFsu7
Telefon:	04526712274	Fax Numarası:	-
e-Posta Adresi:	738843@meb.k12.tr	Web Sayfası Adresi:	https://korganaturkio.meb.k12.tr/
Kurum Kodu:	738843	Öğretim Şekli:	Tam Gün





Ersin GÜNAY
Okul Müdürü

SUNUŞ

Eđitimde gl olmanın ve tm deđiřikliklere karřı dimdik ayakta durabilmenin kaınılmazlıđı nemlidir. Okul, bilginin verildiđi merkez, đretmen ise bilgi aktaran ara olmaktan kurtulmalı; okul, bilgilerin paylařıldıđı yer, đretmense bu paylařımı yapan ve yneten ekip bařı olmalıdır. Planlı okul geliřim modeli uygulamaları ile orta ve kısa vadeli planlar yaparak bunları uygulamak, yıllık hedefler belirlemek, hedeflere ulařma dzeylerini lmek, alternatif senaryolar oluřturmak gibi okul iřleyiřine yeni bir anlayıř ve alıřma sistematiđi kazandırmak amalanmaktadır. Bunun iin vizyon, misyon ve temel deđerlerin belirlenip stratejik planlamanın yapılması zorunludur. Geliřen, deđerřen ve srekliliđi olan, teknolojik, pedagojik, bilgi ve planlamaya dayanan gl bir rgt; stratejik amalar, hedefler ve belli bir zaman diliminde gerekleřecek faaliyetleri ile oluřacaktır. Eđitime olan talep ve arzın ieriđi deđerstiđie planlamanın da hem anlamı hem kapsamı deđerirmektedir.

Okulumuz misyon ve vizyonunu belirlemiř, daha iyi bir eđitim seviyesine ulařmak dřncesiyle srekli yenilenmeyi ve deđerirmeyi kendisine ilke edinmeyi amalamaktadır.

Atatrk İlkokulu olarak en byk amacımız milli ve manevi deđerlerini koruyan ađdař, medeni, hem kendisine hem de lkesine faydası olacak bilgili ve donanımlı nesiller yetiřtirmektir.

Stratejik planlama alıřmasına nce durum tespiti, yapılarak bařlanmıřtır. Varılan genel sonuların sadeleřtirilmesi ise Okul ynetimi ile đretmenlerden oluřan bir kurul tarafından yapılmıřtır. Daha sonra sonulara gre stratejik planlama ařamasına geilmiřtir. Bu srete okulun amaları, hedefleri, hedeflere ulařmak iin gerekli stratejiler, eylem planı ve sonuta bařarı veya bařarısızlıđın gstergeleri ortaya konulmuřtur. Stratejik planlama bugnden yarına nasıl hazırlanmamız gerektiđine dair kılavuzdur. Belirlenen hedeflerimizi ne lde gerekleřtirdiđimiz, gzden geirilecek ve gereken dzeltme ve deđeriklikler yapılacaktır. Okulumuz Stratejik Planında belirtilen ama ve hedeflere ulařmamızın kurumsallařma srelerimize nemli katkılar sađlayacađına inanmaktayız.

Ersin GNAY

Okul Mdr

İÇİNDEKİLER

İÇİNDEKİLER.....	8
TABLolar LİSTESİ	10
ŞEKİLLER LİSTESİ.....	11
KISALTMALAR	11
TANIMLAR	12
1.STRATEJİK PLAN HAZIRLIK SÜRECİ	14
Planın Sahiplenilmesi ve Sürecin Organizasyonu	14
Planlama Süreci	15
2.DURUM ANALİZİ	23
Kurumsal Tarihçe	24
Uygulanmakta Olan Planın Değerlendirilmesi	24
Mevzuat Analizi ve Yasal Yükümlülükler.....	25
Üst Politika Belgelerinin Analizi	26
Faaliyet Alanları ile Ürün ve Hizmetlerin Belirlenmesi.....	27
Paydaş Analizi	28
Öğrenci Anketi Sonuçları:	30
Öğretmen Anketi Sonuçları:	31
Veli Anketi Sonuçları:	32
Okul/Kurum İçi Analiz	34
Teşkilat Yapısı.....	35
İnsan Kaynakları.....	36
Teknolojik Kaynaklar	41
Mali Kaynaklar	42
Temel Bilgiler Tablosu- Okul Künyesi.....	44
Sınıf ve Öğrenci Bilgileri.....	45
İstatistiki Veri oluşturacak Diğer Veriler	45
Çevre Analizi (PESTLE) Politik, Ekonomik, Sosyokültürel, Teknolojik, Yasal ve Ekolojik Analiz.....	46

GZFT (Güçlü, Zayıf, Fırsat, Tehdit) Analizi	47
İçsel Faktörler	49
Dışsal Faktörler	51
Gelişim ve Sorun Alanları	52
Gelişim ve Sorun Alanlarımız.....	54
3. GELECEĞE BAKIŞ	56
Misyon, Vizyon ve Temel Değerler.....	56
Misyonumuz	56
Vizyonumuz	56
Temel Değerlerimiz	57
Amaç ve Hedeflere İlişkin Mimari.....	58
Amaç, Hedef, Gösterge ve Stratejiler	61
Amaç, Hedef ve Performans Göstergesi ile Stratejilerin Belirlenmesi	76
4. MALİYETLENDİRME	84
5. İZLEME VE DEĞERLENDİRME	86
Ekler	87
Performans Göstergeleri	88

TABLolar LİSTESİ

- Tablo 1. Atatürk İlkokulu Strateji Geliştirme Kurulu
Tablo 2: Atatürk İlkokulu Stratejik Planlama Ekibi
Tablo 3: Atatürk İlkokulu 2024-2028 Stratejik Planlama Takvimi
Tablo 4: Üst Politika Belgeleri
Tablo 5: Faaliyet/Ürün Bilgileri
Tablo 6: Öğrenci Anket Sonuçları
Tablo 7: Öğretmen Anket Sonuçları
Tablo 8: Veli Anket Sonuçları
Tablo 9: Paydaş Bilgileri
Tablo 10: Okul İçi Analiz İçerik
Tablo 11: Teşkilat Şeması
Tablo 12: Çalışan Bilgileri
Tablo 13: Personel Hizmet Süresine İlişkin Bilgiler
Tablo 14: Personel Hizmet Sürelerine İlişkin Bilgiler
Tablo 15: Teknolojik Araç-Gereç Durumu
Tablo 16: Fiziki Mekân Durumu
Tablo 17: Gelir/Gider Miktarları
Tablo 18: Tahmini Bütçe
Tablo 19: Harcama Kalemleri
Tablo 20: Harcama Kalemleri Gelir-Gider Tablosu
Tablo 21: Temel Bilgiler Tablosu
Tablo 22: Sınıf Mevcutları
Tablo 23: PESTLE Analizi
Tablo 24: Gelişim ve Sorun Alanları
Tablo 25/1: Amaç 1, Hedef, 1.1. ve Performans Göstergelerine İlişkin Kartlar
Tablo 25/2: Amaç 1, Hedef, 1.1. ile İlgili Stratejilere İlişkin Kartlar
Tablo 26/1: Amaç 1, Hedef, 1.2. ve Performans Göstergelerine İlişkin Kartlar
Tablo 26/2: Amaç 1, Hedef, 1.2. ile İlgili Stratejilere İlişkin Kartlar
Tablo 27/1: Amaç 1, Hedef, 1.3. ve Performans Göstergelerine İlişkin Kartlar
Tablo 27/2: Amaç 1, Hedef, 1.3. ile İlgili Stratejilere İlişkin Kartlar
Tablo 28/1: Amaç 2, Hedef, 2.1. ve Performans Göstergelerine İlişkin Kartlar
Tablo 28/2: Amaç 2, Hedef, 2.1. ile İlgili Stratejilere İlişkin Kartlar
Tablo 29/1: Amaç 2, Hedef, 2.2. ve Performans Göstergelerine İlişkin Kartlar
Tablo 29/2: Amaç 2, Hedef 2.2. ile İlgili Stratejilere İlişkin Kartlar
Tablo 30/1: Amaç 3, Hedef 3.1. ve Performans Göstergelerine İlişkin Kartlar
Tablo 30/2: Amaç 3, Hedef 3.1. ile İlgili Stratejilere İlişkin Kartlar
Tablo 31/1: Amaç 3, Hedef 3.2. ve Performans Göstergelerine İlişkin Kartlar
Tablo 31/2: Amaç 3, Hedef 3.2. ile İlgili Stratejilere İlişkin Kartlar
Tablo 32: Amaç, Hedef ve Performans Göstergesi ile Stratejilerin Belirlenmesi
Tablo 33: Maliyetlendirme:
Tablo 34: Amaç ve Hedef Maliyetleri
Tablo 35: Hedef Kartı Sorumlulukları
Tablo 36: Hedef, Performans Göstergesi ve Stratejileri Sorumlulukları

ŞEKİLLER LİSTESİ

Şekil 1: Stratejik Plan Hazırlık Aşamaları

Şekil 2: Stratejik Plan Hazırlık Programı

Şekil 3: Stratejik Plan Hazırlık Süreci

Şekil 4: Stratejik Planların Hazırlanmasında İzlenen Yöntem

Şekil 5: Durum Analizi

Şekil 6: Dış/İç Paydaş Memnuniyet Oranı

Şekil 7: Teşkilat Yapısı

Şekil 8: İzleme ve Değerlendirme Süreci

KISALTMALAR

AB	Avrupa Birliği
ABİDE	Akademik Becerilerin İzlenmesi Ve Değerlendirilmesi
BİLSEM	Bilim ve Sanat Merkezi
BT	Bilişim Teknolojileri
CİMER	Cumhurbaşkanlığı İletişim Merkezi
DYS	Doküman Yönetim Sistemi
EBA	Eğitim Bilişim Ağı
İYEP	İlkokullarda Yetiştirme Programı
MEB	Millî Eğitim Bakanlığı
MEBBİS	Millî Eğitim Bakanlığı Bilişim Sistemleri
MEİS	Millî Eğitim Bakanlığı İstatistik Sistemleri
MEM	Millî Eğitim Müdürlüğü
ÖBA	Öğretmen Bilişim Ağı
PG	Performans Göstergesi
RAM	Rehberlik ve Araştırma Merkezi
PDR	Psikolojik Danışmanlık ve Rehberlik

TANIMLAR

Zorunlu eğitim: Dört yıl süreli ve zorunlu ilkokullar ile dört yıl süreli, örgün veya yaygın öğrenim veren eğitim sürecini ifade eder.

Destek Eğitim Odası: Okul ve kurumlarda, yetersizliği olmayan akranlarıyla birlikte aynı sınıfta eğitimlerine devam eden özel eğitime ihtiyacı olan öğrenciler ile üstün yetenekli öğrenciler için özel araç-gereçler ile eğitim materyalleri sağlanarak özel eğitim desteği verilmesi amacıyla açılan odaları ifade eder.

Eğitsel Değerlendirme: Bireyin tüm gelişim alanlarındaki özellikleri ve akademik disiplin alanlarındaki yeterlilikleri ile eğitim ihtiyaçlarını eğitsel amaçla belirleme sürecidir.

Kaynaştırma Eğitimi (Bütünleştirici Eğitim)

Özel eğitime ihtiyacı olan bireylerin eğitimlerini, destek eğitim hizmetleri de sağlanarak akranlarıyla birlikte resmî veya özel örgün ve yaygın eğitim kurumlarında sürdürmelerini sağlamak esasına dayanan özel eğitim uygulamalarıdır.

Okul-Aile Birlikleri

Eğitim kampüslerinde yer alan okullar dâhil Bakanlığa bağlı okul ve eğitim kurumlarında kurulan birliklerdir.

Örgün Eğitim

Belirli yaş grubundaki ve aynı seviyedeki bireylere amaca göre hazırlanmış programlarla okul çatısı altında düzenli olarak yapılan eğitimidir.

Özel Eğitim Sınıfları: Özel eğitime ihtiyacı olan ve ayrı bir sınıfta eğitim almaları uygun bulunan bireylerin, yetersizliği olmayan akranları ile bir arada eğitim görmeleri amacıyla her tür ve kademedeki resmî ve özel okul ve kurumlarda, özel eğitim hizmetleri kurulunun önerisi doğrultusunda millî eğitim müdürlükleri tarafından açılan özel eğitim sınıflarıdır.

Özel Eğitime İhtiyacı Olan Bireyler (Özel Eğitim Gerektiren Birey): Çeşitli nedenlerle, bireysel özellikleri ve eğitim yeterlilikleri açısından akranlarından beklenen düzeyden anlamlı farklılık gösteren bireyleri ifade eder.

Özel Yetenekli Çocuklar: Yaşlarına göre daha hızlı öğrenen, yaratıcılık, sanat, liderliğe ilişkin kapasitede önde olan, özel akademik yeteneğe sahip, soyut fikirleri anlayabilen, ilgi alanlarında bağımsız hareket etmeyi seven ve yüksek düzeyde performans gösteren bireydir.



1.BÖLÜM

HAZIRLIK SÜRECİ

1.STRATEJİK PLAN HAZIRLIK SÜRECİ

Planın Sahiplenilmesi ve Sürecin Organizasyonu

2024-2028 Stratejik Planlama Hazırlık sürecinde planın sahiplenilmesi hususunda düzenlenen eğitim ve toplantılarda, bütün ekip üyelerinin özverili bir şekilde çalışmalara katılmaları gerektiğinin önemi vurgulanmıştır. İlçe Millî Eğitim Müdürümüz yapılan çalışmaları yakından takip ederek tüm çalışmaları desteklemiştir. Böylelikle üst yöneticinin stratejik plan yaklaşımını benimsediği ve kurumsal sahiplenmenin gerçekleştiği görülmüştür.

Kurul ve Ekipler

Stratejik Planlamaya İlişkin Usul ve Esaslar Hakkında Yönetmelik gereği hazırlanan 2022/21 sayılı Genelge ile Müdürlüğümüzün 2024-2028 Stratejik Plan çalışmaları başlatılmıştır.

Strateji Geliştirme Kurulu: Strateji Geliştirme Kurulu, stratejik planlama çalışmalarını takip etmek ve ekiplerden bilgi alarak çalışmaları yönlendirmek üzere Okul Müdürü başkanlığında bir müdür yardımcısının, bir öğretmenin, aile birliği başkanı ve aile birliği yönetim kurulundan bir üyenin katılımıyla sene başı öğretmenler kurulunda oluşturulmuştur. Bu ekibe Tablo 1’de yer verilmiştir.

Tablo 1. Atatürk İlkokulu Strateji Geliştirme Kurulu

Strateji Geliştirme Kurulu Bilgileri		
Sn	Adı Soyadı	Unvanı
1	Ersin GÜNAY	Okul Müdürü
2	Saygın HATİPOĞLU	Müdür Yardımcısı
3	Şevket GÜR	Sınıf Öğretmeni
3	Şükrü KANAR	Sınıf Öğretmeni
4	Kerim KARACA	Sınıf Öğretmeni
5	Mustafa AKDERE	OAB Üyesi

Stratejik Planlama Ekibi: Bir müdür yardımcısı başkanlığında, öğretmen ve gönüllü velilerin katılımıyla sene başı öğretmenler kurulunda oluşturulmuştur. Bu ekibe Tablo 2’de yer verilmiştir.

Tablo 2: Atatürk İlkokulu Stratejik Planlama Ekibi

Stratejik Plan Ekibi Bilgileri		
Sn	Adı Soyadı	Unvanı
1	Saygın HATİPOĞLU	Müdür Yardımcısı/Başkan
2	Sinem YETKİN DEMİR	SP Koordinatörü
3	Selma AÇICI	Ekip Üyesi Öğretmen
4	Mesut ANAYOL	Ekip Üyesi Öğretmen
5	Meryem UZAN BİÇİM	Ekip Üyesi Öğretmen
6	Onur ALAYCI	Ekip Üyesi Veli

Planlama Süreci

2024-2028 dönemi stratejik planının hazırlanması sürecinin temel aşamaları; kurul ve ekiplerin oluşturulması, çalışma takviminin hazırlanması, uygulanacak yöntemlerin ve yapılacak çalışmaların belirlenmesi şeklindedir.

Atatürk İlkokulu 2024-2028 dönemi stratejik plan hazırlık çalışmaları kapsamında stratejik planlama oluşturulurken öncelikle izlenecek yöntem ve ihtiyaçlar belirlenmiştir. Planlama çalışmalarında sahiplenmenin sağlanması amacıyla kurum içerisinde gerekli duyurular yapılmış, çalışmalarda yer alacak olan Strateji Geliştirme Kurulu ve Stratejik Planlama Ekipleri sene başı öğretmenler kurulunda oluşturularak zaman ve faaliyet planları oluşturulmuştur. Ekip üyeleri bir araya gelerek çalışma takvimini oluşturulmuş, görev dağılımı yapılmıştır. Ekip tarafından oluşturulan çalışma takvimi kapsamında ilk aşamada durum analizi çalışmaları yapılmış ve durum analizi aşamasında, paydaşlarımızın plan sürecine aktif katılımını sağlamak üzere toplantı ve görüşmeler yapılmıştır. Durum analizinin ardından

geleceğe yönelim bölümüne geçilerek okulumuzun/kurumumuzun amaç, hedef, gösterge ve stratejileri belirlenmiştir.

Üst politika belgeleri incelenmiş, paydaş analizleri yapılmış ve çıkan sonuçlara göre alınabilecek tedbirler ortaya konmuş, PESTLE Analizi sonucunda kurumun GZFT Analizi ortaya çıkarılmış ve tespit edilen sorun ve gelişim alanları ile ilgili olarak yeni eğitim politikaları belirlenmiştir.

Planlama sürecinde takip edilen yasal süreç hakkında bilgi verilecek olursa; Kamu Mali Yönetimi ve Kontrol Kanunu'nun "Stratejik planlama ve performans esaslı program bütçe" başlıklı 9. maddesi gereğince kamu idareleri; kalkınma planları, Cumhurbaşkanı tarafından belirlenen politikalar, programlar, ilgili mevzuat ve benimsedikleri temel ilkeler çerçevesinde geleceğe ilişkin misyon ve vizyonlarını oluşturmak, stratejik amaçlar ve ölçülebilir hedefler saptamak, performanslarını önceden belirlenmiş olan göstergeler doğrultusunda ölçmek ve bu sürecin izleme ve değerlendirmesini yapmak amacıyla katılımcı yöntemlerle stratejik plan hazırlamaktadır.

Şekil 1: Stratejik Plan Hazırlık Aşamaları



Başarılı bir stratejik planlamanın önemli adımları arasında plan hazırlık çalışmalarının belli bir sistematik yapı içerisinde yürütülmesi ve hazırlık sürecinde katılımcılığın yüksek düzeyde olması ile ekip çalışmasının sağlıklı bir şekilde gerçekleşmesi yer almaktadır.

Müdürlüğümüzün 2024-2028 Stratejik planlamasında geleceğe bakış bölümü için içerik oluşturma sürecinde yapılan çalışmalar şunlardır:

- Stratejik Planlama ekibi tarafından 2024-2028 Korgan İlçe Milli Eğitim Müdürlüğü Stratejik planı ile ekleri analiz edilmiştir.
- GZFT ve PESTLE Analiz formları değerlendirilmiş ve revize edilmiştir.
- 2024 Nisan ayında uygulanan GZFT ve PESTLE analiz formları değerlendirilmiştir.
- Stratejik Planlama ekibi tarafından Millî Eğitim Bakanlığı 2024-2028 Stratejik Planı ile Ordu İl Milli Eğitim Müdürlüğü planı ve ekleri analiz edilmiştir.

Hazırlık dönemindeki çalışmalar Millî Eğitim Bakanlığı 2024-2028 Stratejik Plan ile Ordu İl Milli Eğitim Müdürlüğü ve Altınordu İlçe Milli Eğitim Müdürlüğü Stratejik Planları ele alınarak hazırlanmıştır. Bu program özetle aşağıdaki konuları içermektedir:

Şekil 2: Stratejik Plan Hazırlık Programı



Milli Eğitim Bakanlığı Strateji Geliştirme Başkanlığı Stratejik plan hazırlık çalışmalarının başladığını 2022/21 sayılı Genelge ile duyurmuştur. Genelgede, stratejik yönetim anlayışının öneminden, planlamanın yasal dayanağından, MEB'in 2010-2014, 2015-2019 ve 2019-2023 Stratejik Planları ile kaydettiği ilerlemelerden bahsedilmiştir. Ayrıca, Millî Eğitim Bakanlığı 2024-2028 Stratejik Plan Hazırlık Programı Genelge eki olarak yer verilmiştir.

Bu doğrultuda genelge ile 2024-2028 Stratejik planlama süreci başlamıştır. Bu süreçte “Milli Eğitim Bakanlığı tarafından yayınlanan 2024-2028 Stratejik Planı”, “Okul ve Kurumlar İçin 2024-2028 Stratejik Plan Hazırlama Rehberi” esas alınmıştır.

Hazırlanmış olan “Ordu İl Milli Eğitim Müdürlüğü 2024-2028 Stratejik Planı katılımcı bir yaklaşımla Müdürlüğümüz ihtiyaçları belirlenmiş ve iç ve dış paydaş anketleri sonuçlarının da ışığında ihtiyaçlarımızı karşılayacak hedefler doğrultusunda stratejiler geliştirilmiştir. Müdürlüğümüz, stratejik planlamayı Eğitimde Türkiye Yüzyılı Vizyonuna giden yolda önemli bir araç olarak görmektedir.

Ordu İl Milli Eğitim Müdürlüğü 2024-2028 Stratejik Plan Hazırlık Programı çerçevesinde Atatürk İlkokulu Müdürlüğü tarafından “Stratejik Plan Hazırlık Süreci” beş aşamalı olarak yürütülmektedir.

Şekil 3: Stratejik Plan Hazırlık Süreci



Bu aşamalar: Hazırlık Dönemi Çalışmaları ve Hazırlık Programı, Durum Analizi, Geleceğe Yönelim, Maliyetlendirme, İzleme ve Değerlendirme aşamalarından oluşmaktadır.

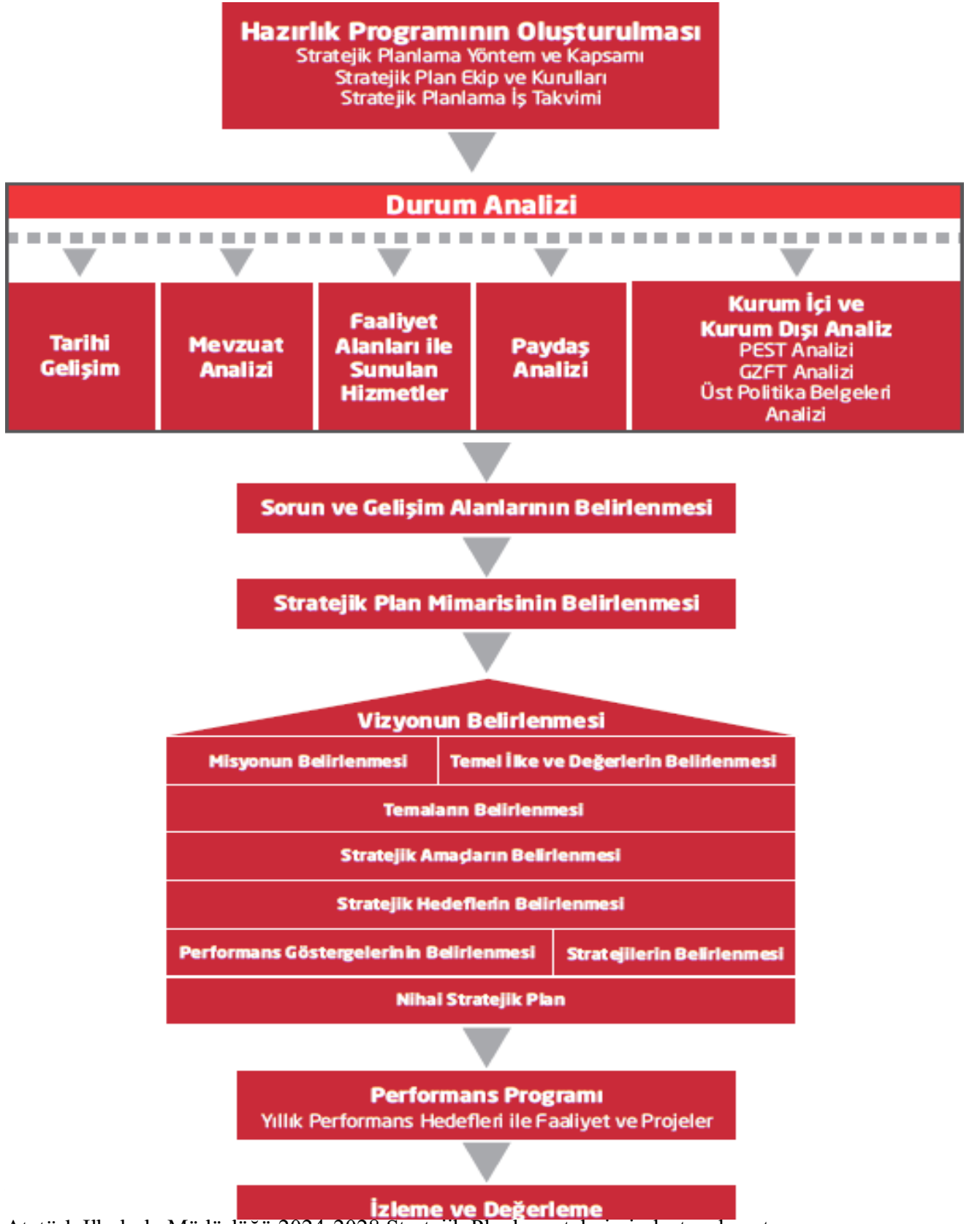
Hazırlık Programında ise 2024-2028 dönemi stratejik planı için Millî Eğitim Bakanlığı Stratejik Planlama Modeline yer verilmiştir. Bu modelde, hazırlık döneminde planın tüm birimlerce sahiplenilmesi, planlama sürecinin organizasyonu, ihtiyaçların tespiti, zaman planlaması gibi unsurlar ve durum analizinin yöntemleri ile geleceğe bakış kısmını oluşturan misyon, vizyon ve temel değerler kavramları, stratejik planın yıllık uygulama dilimleri olan performans programının hazırlanması ve uygulama sonuçlarının izlenip değerlendirilmesi gibi ana hatlar yer almaktadır.

Kamu kurumlarında stratejik planlamanın hazırlanması gerekliliği ile kamu ihtiyaçları ve bu ihtiyaçlar için kullanılacak olan kamu kaynaklarının etkin ve ekonomik kullanımı gündeme gelmiştir. Kamu idarelerinin faaliyetlerini planlı bir şekilde yerine getirmeleri önem arz etmektedir. Kurum için yol haritası olacak olan stratejik planlama kurumun mevcut durumunu analiz ederken sahip olduğu güçlü yanlar ile zayıf yanları ve dış çevredeki fırsat ile tehditleri ortaya koyar. Üst politika belgeleri ve mevzuat analizleri yapılarak öncelik, kapsam ve hedeflerini belirler.

Stratejik planın başarısı, kurum çalışanlarının planı benimseme ve uygulama noktasında özverili çalışmaları ile kurumun mevcut kaynaklarını belirlenen hedefleri gerçekleştirme doğrultusunda etkin kullanmasıyla doğru orantılıdır. Stratejik planlama; kamu mali yönetimine etkinlik kazandırırken, diğer yandan da kurumsal kültür ve kimliğin gelişimine destek olacaktır. Kurumların uzun dönemli bir vizyona sahip olmaları ve gerekli stratejileri belirleyerek uygulamaya koymaları, kurum değerlerinin değişen dünyaya ayak uydurabilmesini sağlar. Bu şekilde kurumlar belirledikleri hedefler doğrultusunda yol alacaklardır.

Tüm bunların bilinci ile Atatürk İlkokulu Müdürlüğü, yasal düzenlemeleri ve üst politika belgelerini dayanak alarak, kurumsal kapasitesini daha da geliştirmek; değişen koşullara ayak uydurabilmek; bulunduğu noktadan gelmeyi arzu ettiği noktaya ulaşmak için Atatürk İlkokulu Müdürlüğü 2024-2028 Stratejik Planını hazırlamıştır.

Şekil 4: Stratejik Planların Hazırlanmasında İzlenen Yöntem



Atatürk İlkokulu Müdürlüğü 2024-2028 Stratejik Planlama takvimi oluşturulmuştur.

Tablo 3: Atatürk İlkokulu 2024-2028 Stratejik Planlama Takvimi

ATATÜRK İLKOKULU				
2024-2028 STRATEJİK PLANLAMA TAKVİMİ				
SP ADIMLARI	TARİH	FAALİYETLER	AMAÇ	SORUMLU
Hazırlık Çalışmaları	Öğretmenler Kurulu	Stratejik Plan Ekip ve Kurullarının Oluşturulması	Stratejik plan ekip ve kurul kurmak	Okul Yönetimi Öğretmenler
	16 Şubat 2024	Stratejik Planlama Okul Takvimi Oluşturulması	Çalışmaların sağlıklı işleyişini sağlamak	Okul Yönetimi Öğretmenler
Durum Analizi	15-30 Nisan 2024	Kurumsal Tarihçe	“NEREDEYİZ?” Sorusuna cevap oluşturmak	Okul Yönetimi Öğretmenler
		2019-2023 Stratejik Planın Değerlendirilmesi		
		Mevzuat analizi, paydaş anketi, Kuruluş içi, PESTLE GZFT analizleri		
		Faaliyet alanları ile ürün ve hizmetlerin belirlenmesi		
Gelişim Alanlarının Belirlenmesi	14-17 Mayıs 2024	Stratejik Plan Mimarisinin Oluşturulması	Gelişim ve Sorun Alanları belirlemek	Okul Yönetimi Öğretmenler
Geleceğe Yönelim	20-29 Mayıs 2024	Vizyonun-Misyonun, Temaların, Stratejik Amaçların, Stratejik Hedeflerin, Performans Göstergelerinin, Temel İlke ve Değerlerin Belirlenmesi,	“NEREYE ULAŞMAK İSTİYORUZ?” sorusuna cevap oluşturmak	Okul Yönetimi Öğretmenler
Stratejik Plan	30 Mayıs 2024	Stratejik Planın İncelenmek ve onaylanmak üzere ilgili Birim/Kuruma gönderilmesi		Okul Yönetimi



2. BÖLÜM

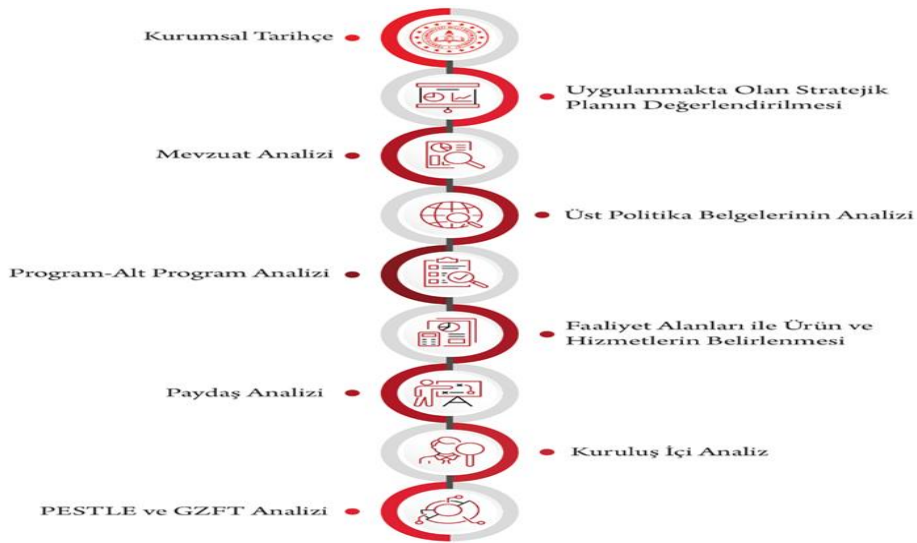
DURUM ANALİZİ

2.DURUM ANALİZİ

Katılımcı ve esnek bir planlama yaklaşımı olan stratejik planlama; kurumların mevcut durum, misyon ve temel ilkelerinden hareketle geleceğe dair oluşturulan vizyona uygun hedefler saptayarak başarılarını izleme ve değerlendirme sürecidir. Bu işleyiş, “*Kamu İdareleri İçin Stratejik Planlama Kılavuzu (Sürüm 3.1, 2021)*” temel alınarak hazırlık süreci, durum analizi, geleceğe bakış, amaç, hedef ve performans göstergesi ile stratejilerin belirlenmesi, izleme ve değerlendirme süreçlerinden oluşmaktadır.

Atatürk İlkokulu Müdürlüğü'nün geleceğe yönelik amaç, hedef ve stratejiler geliştirebilmesi için geçmişte neleri başardığı, hangi alanlarda hedeflerine ulaştığı ya da ulaşamadığı ve bunların nedenleri; mevcut durumda hangi kaynaklara sahip olduğu; hangi yönlerinin gelişmeye açık olduğu; kontrolü dışındaki olumlu ya da olumsuz gelişmelerin neler olduğunun değerlendirildiği durum analizi bölümünde okulumuzun geleceğe yönelik amaç, hedef ve stratejiler geliştirebilmesi ve karar alma süreçlerine rehberlik edebilmesi için mevcut durumda hangi kaynaklara sahip olduğu. Geçmiş dönemlerde hangi alanlarda hedeflerine ulaşmış, ulaşmadığı; hangi yönlerinin gelişmeye açık olduğu, kontrolü dışındaki olumlu ya da olumsuz gelişmelerin neler olduğunun değerlendirildiği durum analizi bölümünde okulumuzun mevcut durumu ortaya konularak “neredeyiz” sorusuna yanıt bulunmaya çalışılmıştır. Bu kapsamda okulumuzun kısa tanıtımı, okul künyesi ve temel istatistikleri, paydaş analizi ve görüşleri ile okulumuzun PESTLE ve GZFT ele alındığı analize yer verilmiştir.

Şekil 5: Durum Analizi



sonuçlarına yer verilmiştir.

Kurumsal Tarihçe

Cumhuriyet tarihimizin ilk yıllarında eğitim, inanılmaz bir özveri örneğidir. Atatürk'ün çağdaşlaşma savaşımının neferleri olan öğretmenler, eşi görülmemiş yokluklar, sıkıntılar içinde çalışmışlardır.

Devlet-Vatandaş işbirliği ile yapılan Atatürk İlkokulu ilçemizin Tepe Mahalle Odayanı semti Karaherk mevkiinde bulunmaktadır. Resmi kayıtlara göre Atatürk İlkokulu'nun yapımına 20 Mart 1986 tarihinde başlanmış ve 26 Eylül 1987 tarihinde bitirilmiştir. Atatürk İlkokulu 26 Eylül 19897 tarihinde eğitim öğretime açılmıştır. Resmi açılış töreni ise 31 Ekim 1987 tarihinde gerçekleştirilmiştir. Eğitim öğretime açıldığı ilk yılında Korgan Merkez İlkokulundan 332 öğrenci naklen gelmiş ve aynı öğretim yılında birinci sınıfa 101, anasınıfına is 12 öğrenci kaydedilmiştir. Atatürk İlkokulu açıldığı ilk yılında 84 öğrenci mezun etmiştir.

Atatürk İlkokulu Ordu ili Korgan ilçesi Tepe mahalle sınırları içerisinde yer almaktadır. Mahalle olarak sürekli göç veren ve işsizliğin fazla olduğu yerdir. Genel olarak okuma-yazma oranı düşüktür .

Atatürk İlkokulu halen 1 müdür, 1 müdür yardımcısı, 12 öğretmen ve 2 hizmetli ile eğitim öğretim faaliyetlerine devam etmektedir. Zamanla artan öğrenci sayısı nedeniyle ikili eğitim-öğretime geçilmiştir. 23/11/2014 tarihi itibari ile imam hatip ortaokulunun farklı binaya geçmesi ile tekrar tam gün eğitime geçilmiştir. 2021 yılında deprem güçlendirmesi başlayan okulumuz da 2024 yılında tamamlanarak eğitim öğretim süreci güvenli bir şekilde devam etmektedir.

Okulumuzda öğrencilerimizin farklı alanlardaki gelişimini desteklemek üzere çeşitli etkinliklere (zeka oyunları, drama, şiir dinletisi...vb.), her yıl güncellenerek yürütülen farklı projelere yer verilmektedir. Uygulanan bazı projelerde il çapında 1.2. ve 3. lük dereceleri alınmıştır.

Uygulanmakta Olan Planın Değerlendirilmesi

Atatürk İlkokulu 2019-2023 Stratejik Planı 2019 yılında yürürlüğe girmiştir. Stratejik Plan; hazırlık süreci, durum analizi, geleceğe bakış, maliyetlendirme ile izleme ve değerlendirme bölümlerinden oluşmaktadır. 2019-2023 Stratejik Planında 3 tema, 3 amaç, 4 stratejik hedef, 21 performans göstergesi ve 396 eylem bulunmaktadır. Bakanlığımız birimleri tarafından üretilen veri setlerine dayalı olarak söz konusu performans göstergeleri analiz edildiğinde, plan öncesi döneme göre ilerleme kaydeden, mevcut durumunu koruyan veya gerileme olduğu tespit edilen bazı performans göstergeleri olduğu belirlenmiştir.

Atatürk İlkokulu 2019-2023 Stratejik Planı'nda yer alan 3 tema bulunmaktadır. Bunlar;

Tema 1: Eğitim ve Öğretime Erişim temasında 1 amaç, 1 stratejik hedef, 8 performans göstergesi, 7 eylem bulunmaktadır. Bu performans göstergelerinin tamamında %100 performans sergilendiği görülmüştür.

Tema 2: Eğitim Öğretimde Kalitenin Arttırılması temasında 1 amaç, 2 stratejik hedef, 13 performans göstergesi, 5 eylem bulunmaktadır. Bu performans göstergelerinde hedeflere ulaşıldığı görülmüştür.

Tema 3: Kurumsal Kapasite temasında 1 amaç, 1 stratejik hedef, 11 performans göstergesi, 4 eylem bulunmaktadır. Bu performans göstergelerinde hedeflere ulaşıldığı görülmüştür.

Atatürk İlkokulu 2024-2028 Stratejik Planı dönemi için idarenin güçlü yönlerinden ve fırsatlarından yararlanarak önceki tecrübeler rehberliğinde günümüz ve gelecek hedeflerine uygun ve ulaşılabilir performans göstergelerinin belirlenmesine yönelik çalışmalar yapılmıştır.

Mevzuat Analizi ve Yasal Yükümlülükler

Müdürlüğümüz, Türkiye Cumhuriyeti Devleti yapısı içerisinde Temel Eğitim Kurumu olarak eğitim öğretim faaliyetini yürüten bir kurumdur. Anayasa doğrultusunda oluşturulmuş bir yapıya sahip olan Müdürlüğümüz, okul içerisinde görevlerin yürütülmesi, Devletin politikalarının gerçekleştirilmesinden üst amirlere karşı sorumludur. Bu anlamda, üst makamlara karşı, Müdürlüğümüz birinci derecede sorumludur. Millî Eğitim Bakanlığının devlet adına üstlendiği sorumluluğun yerine getirilmesi; Kanun, Kanun Hükmünde Kararname, Tüzük, Yönetmelik, Yönerge, Genelge ve Emirler doğrultusunda Millî Eğitim temel ilkeleri çerçevesinde sorumlulukları tanımlanmıştır.

Atatürk İlkokulu Müdürlüğünün yasal yetki, görev ve sorumlulukları, Kanun, Tüzük, Yönetmelik, Genelge esaslarına göre belirlenmiştir. Şu şekilde ana hatlarıyla sıralamak gerekirse; Bakanlığın eğitim politikaları ve stratejik planlarını, mevzuat ve programlar doğrultusunda etkin ve verimli bir şekilde yerine getirmek. İlkokul çağındaki öğrencileri bedenî, zihnî, ahlaki, manevî, sosyal ve kültürel nitelikler yönünden geliştirmek. İnsan haklarına dayalı toplum yapısının ve küresel düzeyde rekabet gücüne sahip ekonomik sistemin gerektirdiği bilgi ve becerilerle donatarak geleceğe hazırlamak. Eğitim ve öğretim programlarını uygulamak; öğretmen ve öğrencilerin eğitim ve öğretim hizmetlerini bu çerçevede yürütmek.

	Kanunu
1739 Sayılı Milli Eğitim Temel Kanunu	5018 Sayılı Kamu Mali Yönetimi ve Kontrol Kanunu
652 Sayılı MEB Teşkilat ve Görevleri Hakkındaki Kanun Hükmünde Kararname	Okul Öncesi Eğitim ve İlköğretim Kurumları Yönetmeliği
222 Sayılı İlköğretim ve Eğitim Kanunu	Milli Eğitim Bakanlığı Taşıma Yoluyla Eğitime Erişim Yönetmeliği
657 Sayılı Devlet Memurları Kanunu	Millî Eğitim Bakanlığı Rehberlik ve Psikolojik Danışma Hizmetleri Yönetmeliği
5442 Sayılı İl İdaresi Kanunu	2024-2028 MEB Stratejik Plan Hazırlık Programı konulu 2022/21 sayılı genelge
439 Sayılı Ek Ders Kanunu	

Üst Politika Belgelerinin Analizi

Atatürk İlkokulu Müdürlüğü 2024-2028 Stratejik Planının stratejik amaç, hedef, performans göstergeleri ve stratejileri hazırlanırken aşağıdaki tabloda yer alan üst politika belgelerden yararlanılmıştır.

Tablo 4: Üst Politika Belgeleri

Temel Üst Politika Belgeleri	Sektörel ve Tematik Strateji Belgesi
Kalkınma Planları	Diğer Kamu Kurum ve Kuruluşlarının Stratejik Planları
Orta Vadeli Programlar	Ulusal Yapay Zekâ Stratejisi
Orta Vadeli Mali Planlar	Öğretmen Strateji Belgesi
Millî Eğitim Şura Kararları	İklim Değişikliği Eylem Planı
Cumhurbaşkanlığı Yıllık Prog.	Ulusal Deprem Stratejisi ve Eylem Planı
MEB Stratejik Planı	Ulusal Girişimcilik Stratejisi ve Eylem Planı
Ordu İl MEM Stratejik Planı	2023-2028 Türkiye Çocuk Hakları Strateji Belgesi ve Eylem Planı
Millî Eğitim Kalite Çerçevesi	Kadının Güçlenmesi Strateji Belgesi ve Eylem Planı
Avrupa 2020 Stratejisi	Su Verimliliği Strateji Belgesi ve Eylem Planı
Altınordu İlçe MEM Stratejik Planı	Ulusal Enerji Verimliliği Eylem Planı

Faaliyet Alanları ile Ürün ve Hizmetlerin Belirlenmesi

2024-2028 Stratejik Plan hazırlık sürecinde Müdürlüğümüzün faaliyet alanları ve hizmetlerinin belirlenmesine yönelik çalışmalar yapılmıştır. Buna göre faaliyet alanları ve sunulan hizmetler şu şekildedir:

Tablo 5: Faaliyet/Ürün Bilgileri

Faaliyet Alanı	Ürün/Hizmetler
Eğitim-Öğretim Faaliyetleri	Öğrenci İşleri Kayıt-nakil işleri Devam-devamsızlık Sınıf geçme Sınav hizmetleri
Rehberlik Faaliyetleri	Öğrenci rehberliği Veli rehberliği Diğer rehberlik faaliyetleri
Sosyal Faaliyetler	Faaliyet alanlarının tespiti İlgi ve yeteneklere göre yönlendirme Katılımın sağlanması Dış paydaş iş birlikleri Faaliyet takvimi Raporlama
Sportif Faaliyetler	Faaliyet alanlarının tespiti İlgi ve yeteneklere göre yönlendirme Rehberlik Yarışmalar düzenlenmesi ve katılımın sağlanması Dış paydaş iş birlikleri Faaliyet takvimi Raporlama
Kültürel ve Sanatsal Faaliyetler	Faaliyet alanlarının tespiti Katılımın sağlanması Dış paydaş iş birlikleri Faaliyet takvimi Raporlama
İnsan Kaynakları Faaliyetleri	Merkezi/Mahalli hizmet içi kurs/seminerlere katılım Eğitim içerikli toplantılar Kurum içi ve kurum dışı personel etkinlikleri Dış paydaş iş birliğindeki eğitim faaliyetleri
Okul Aile Birliği Faaliyetleri	İş birliği Toplantılar İhtiyaçların ve sorun alanlarının belirlenmesi ve giderilmesi
Öğrencilere Yönelik Faaliyetler	Okul içi ve okul dışı faaliyetler Ekiplerin ve kurulların işleyişi
Ölçme Değerlendirme Faaliyetleri	Rehberlik Yönlendirme Değerlendirme toplantıları
Öğrenme Ortamlarına Yönelik Faaliyetler	Fiziki koşulların iyileştirilmesi Derslik başına düşen öğrenci sayıları Öğretmenlerin mesleki gelişimleri
Ders Dışı Faaliyetler	Okul dışı öğrenme ortamları Ders dışı etkinlikler Okul-aile iş birlikleri

Paydaş Analizi

Paydaş analizi katılımı sağlamanın en önemli aracıdır. İdarenin etkileşim içerisinde olduğu tarafların stratejik planla ilgili görüşlerin dikkate alınması, okulumuz hizmetlerinden yararlananların ihtiyaçları doğrultusunda şekillendirilmesi ile stratejik planın paydaşlar tarafından sahiplenilmesini ve başarı düzeyinin artırılmasını sağlar. Eğitim açısından paydaş, okulumuzun ürün ve hizmetleriyle ilgisi olan, doğrudan veya dolaylı, olumlu ya da olumsuz yönde etkilenen veya etkileyen tüm tarafları içerir. Her bir paydaşın rolü okulumuzun gelişimi için çok önemlidir. Başarılı bir okul/kurumun en hayati bileşeni, tüm paydaşların olumlu katılımıdır.

Eğitim kurumları, önemli bir öğrenme alanıdır. Bu kurumların; güvenli oluşu, sosyal-sportif-kültürel çalışma alanlarının yeterliliği ve amaca hizmet etmesi, atölyelerinin, kütüphanesinin, konferans salonunun ve diğer etkinlik alanlarının var oluşu gibi fiziki yeterlilikleri sayesinde, öğretmenlerin mesleki gelişimlerinin artacağı; öğrencilerin motivasyon, uyum, akademik başarı ve sosyal insan olabilme beceri süreçlerini etkili kullanabilecekleri düşünülmektedir.

Paydaş analizi sürecinde Millî Eğitim Müdürlüğünün teşkilat yapısı, ilgili mevzuatı, hizmet envanteri ve faaliyet alanları analiz edilerek iç ve dış paydaşlar belirlenmiştir. Etki/önem matrisi kullanılarak paydaşlar önceliklendirilmiş ve nihai paydaş listesi oluşturulmuştur. Bu kapsamda, durum analizi çalışmalarında katılımı sağlamak ve geniş kitlelere ulaşmak üzere iç ve dış paydaşlara yönelik anketler geliştirilmiştir. Anketlere verilen cevapların analiz bulguları raporlaştırılmıştır. İç ve dış paydaş anketlerinden elde edilen bulgulardan; durum analizi aşamasında GZFT ve PESTLE analizlerinde, geleceğe yönelim aşamasında da sorun alanları, hedef ve stratejiler, riskler, tespitler, ihtiyaçların belirlenmesi sürecinde faydalanılmıştır.

Okulumuz 2024-2028 yıllarını kapsayan Stratejik Planını oluştururken mevcut durum analizini ortaya koyabilmek adına veli/öğrenci/öğretmenlere yönelik bir anket geliştirilmiş ve uygulanmıştır. Ankete verilen cevapların yüzdeleri ve frekansları bulunarak ortaya çıkan tüm sonuçlar yorumlanmıştır. Elde edilen veriler; GZFT analizinin oluşturulmasına, stratejilerin ve performans göstergelerinin belirlenmesine katkı sunmuştur.

Stratejik planlamanın temel unsurlarından birisi olan katılım ilkesi doğrultusunda, kamu idaresinin sunduğu hizmetlerden yararlananlar ile bu hizmetlerin üretilmesine katkı sağlayan veya üretimin doğrudan ortağı olan kişi, kurum ve kuruluşların görüşlerinin alınması

ihtiyaç odaklı ve amaca dönük politika ve stratejilerin üretilmesi için olmazsa olmazdır. Bu süreç ayrıca üretilen politikalar ile faaliyet ve projelerin paydaşlar tarafından sahiplenilmesini sağlama ve uygulama aşamasını kolaylaştırması bakımından oldukça önemlidir.

Paydaşlarımızın idarenin hangi ürün ve hizmetleriyle ilgili oldukları, idareden beklentileri, bu paydaşların idarenin ürün ve hizmetlerini nasıl etkilediği ve etkilendiğinin belirlenmesi amacıyla “Paydaş Anketi” uygulanmıştır.

Ankette idarenin tanınırlığı, idareye yönelik memnuniyet durumu, ilişkili olunan ve öncelik verilmesi gereken alanların tespit edilmesine yönelik sorulara yer verilmiştir.

Atatürk İlkokulu Müdürlüğünün hizmet üretim sürecinde iş birliği yapması gereken kurum ve kişiler, temel ve stratejik ortaklar olarak tanımlanmıştır. Her zaman birlikte çalışmalar yürüterek beraber çalıştığımız kurumlar temel ortak, stratejik planımız doğrultusunda vizyonumuza ulaşırken yola birlikte devam ettiğimiz kurumlar ise stratejik ortak olarak belirtilmiştir.

Stratejik planlama alt yapısını güçlendirme, farklı düşüncelerle zenginleştirme, paydaşların hangi yönlerinin stratejik plana katkı yapacağına belirlemek amacıyla iç ve dış paydaşlarımızın özelliklerine göre; Çalışan, Hizmet alan, Temel ortak, Stratejik ortak ve Tedarikçi olarak gruplandırılmıştır.

Müdürlüğümüzün hizmet üretim sürecinde işbirliği yapması gereken kurum ve kişiler temel ortak ve stratejik ortaklarımızdır.

Kurumumuzun temel paydaşları öğrenci, veli ve öğretmen olmakla birlikte eğitimin dışsal etkisi nedeniyle okul çevresinde etkileşim içinde olunan geniş bir paydaş kitlesi bulunmaktadır. Paydaşlarımızın görüşleri anket, toplantı, dilek ve istek kutuları dâhil olmak üzere çeşitli yöntemlerle alınmaktadır.

Paydaş anketleri öğretmen, veli ve öğrencilere uygulanmıştır.

[Paydaş anketlerine ilişkin ortaya çıkan temel sonuçlara altta yer verilmiştir:](#)

Öğrenci Anketi Sonuçları:

Tablo 6: Öğrenci Anket Sonuçları

Öğrenci Görüş ve Değerlendirmeleri Anketinde Öğrencilerin İfade Ettikleri Olumlu (başarılı) - Olumsuz (başarısız) Yönleri	
Okulumuzun Olumlu (başarılı) Yönlerine İlişkin Görüşleriniz.	Okulumuzun Olumsuz (başarısız) Yönlerine İlişkin Görüşleriniz.
<ol style="list-style-type: none">1. Okulun düzenli olması2. Okulda kantin olması3. Okulu temiz olması4. Okulda yapılan etkinlikler5. Okulda eğlenceli olması6. Okulun güvenli olması7. Sınıflarda kitap olması8. Okulun bahçesinde oyun akanları olması9. Kulüp çalışmalarının olması10. Akıllı tahtaların olması11. Yarışmaların yapılması12. Okulda çeşitli faaliyetlerin yapılması13. Öğretmenler çok iyi olması14. Görüşlerimin dikkate alınması	<ol style="list-style-type: none">1- Okul bahçe zeminin beton olması2- Kantin kullanım alanının yetersiz olması3- Rehber öğretmenin olmaması4- Koridorlarda gürültü olması5- Kapalı spor etkinlik alanının olmaması

Öğretmen Anketi Sonuçları:

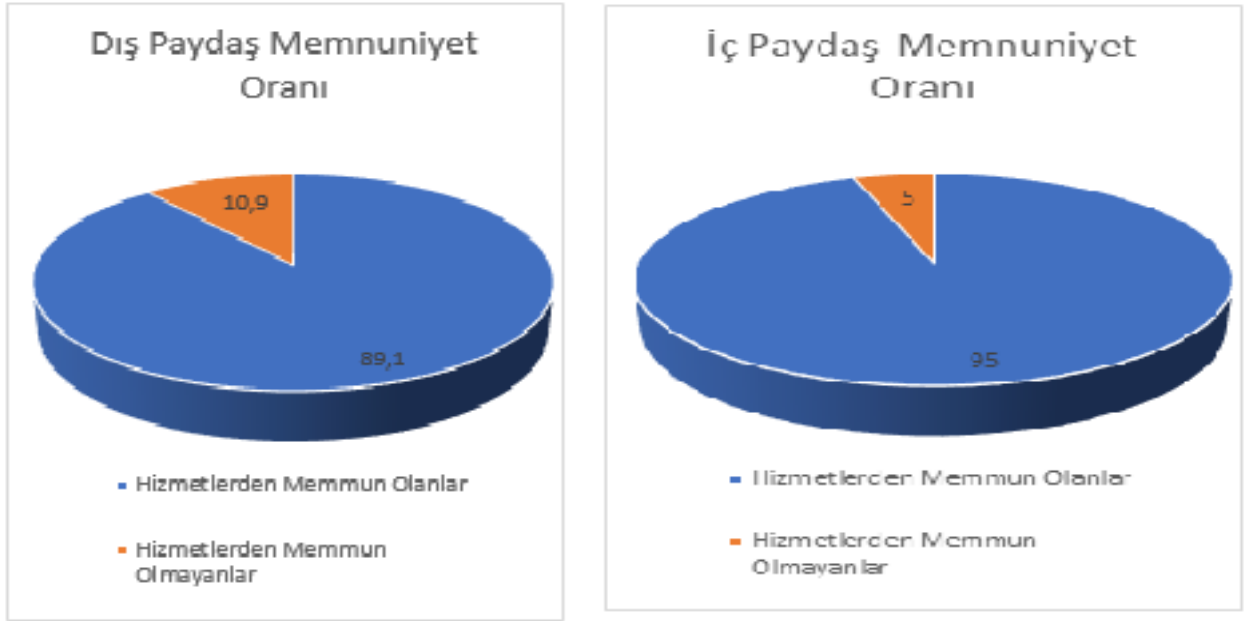
Tablo 7: Öğretmen Anket Sonuçları

Öğretmen Görüş ve Değerlendirmeleri Anketinde Öğretmenlerin İfade Ettikleri Olumlu (başarılı) - Olumsuz (başarısız) Yönleri	
<i>Okulumuzun Olumlu (başarılı) Yönlerine İlişkin Görüşleriniz.</i>	<i>Okulumuzun Olumsuz (başarısız) Yönlerine İlişkin Görüşleriniz.</i>
<i>1- Kurum kültürünün yerleşmiş olması</i>	<i>1- Zaman zaman iletişim yetersizliği</i>
<i>2- Okulun yenilik ve gelişimlere açık olması</i>	<i>2- Çalışanlara yönelik sosyal ve kültürel faaliyetlerin azlığı</i>
<i>3- Teknolojik alt yapı</i>	<i>3- Servisle gelen öğrencinin çok olması</i>
<i>4- Deneyimli insan kaynakları</i>	<i>4- Okulun çok katlı olması</i>
<i>5- Tercih edilen bir kurum olması</i>	<i>5- Konferans salonunun olmaması</i>
<i>6- Okulumuzda alınan kararların adil, tarafsız, objektif bir şekilde çalışanların katılımıyla alınması</i>	<i>6- Kötü havalarda öğrencilerin kullanacağı kapalı oyun alanının olmaması</i>
<i>7- Yeniliklere açık bir idare yapısının olması</i>	
<i>8- İdareyle işbirliği içinde çalışılması</i>	
<i>9- Görüşlerimiz dikkate alınır</i>	
<i>10- Okulun güvenli olması</i>	
<i>11- Aile öğretmen işbirliğinin iyi olması</i>	

Veli Anketi Sonuçları:
Tablo 8: Veli Anket Sonuçları

<i>Veli Görüş ve Değerlendirmeleri Anketinde Velilerin İfade Ettikleri Olumlu (başarılı) - Olumsuz (başarısız) Yönleri</i>	
<i>Okulumuzun Olumlu (başarılı) Yönlerine İlişkin Görüşleriniz.</i>	<i>Okulumuzun Olumsuz (başarısız) Yönlerine İlişkin Görüşleriniz</i>
<i>1-Okulumuzda yeterli miktarda kültürel ve sanatsal faaliyetler düzenlenmektedir.</i>	<i>1-Kapalı spor salonunun olmaması</i>
<i>2-Öğrencilerimize ilgili konularda sınıf öğretmenleri tarafından gerekli rehberlik hizmeti verilmektedir.</i>	<i>2-Fiziki etkinliklere daha çok zaman ayrılması</i>
<i>3-İhtiyaç duyduğumda okulumuz çalışanlarıyla rahatlıkla görüşülebilmektedir.</i>	<i>3-Okulun ve sınıfların kalabalık olması</i>
<i>4-Okulumuz ile ilgi durumlar zamanında veli ve öğrencilere duyurulmaktadır.</i>	<i>4-Laboratuvar olmaması</i>
<i>5-Okulumuza iletilen şikâyetler ve istekler dikkate alınmaktadır.</i>	<i>5-Kantinin yeterli olmaması</i>
<i>6-Okulumuz öğretmenleri yenilikçi ve farklı yaklaşımlarla ders işlemektedir.</i>	
<i>7- Okulumuz veliler tarafından sevilmektedir.</i>	
<i>8-Okul teknik yönden yeterli araç gereç ve donanıma sahiptir.</i>	
<i>9-Okul her zaman temiz ve bakımlıdır</i>	
<i>10-Okul binası ve diğer fiziki alanlar yeterlidir.</i>	
<i>11-Okulun güvenli olması</i>	
<i>12- Tecrübeli öğretmenlerin olması</i>	

Şekil 6: Dış/İç Paydaş Memnuniyet Oranı



Tablo 9: Paydaş Bilgileri

Paydaş Adı	İç / Dış Paydaş	Önem Derecesi	Etki Derecesi
Ordu İl Milli Eğitim Müdürlüğü	Dış Paydaş	5	5
Korgan İlçe Milli Eğitim Müdürlüğü	Dış Paydaş	5	5
Diğer Kurum/Kuruluşlar	Dış Paydaş	5	4
Kaymakamlık	Dış Paydaş	5	4
Üniversite	Dış Paydaş	5	4
Güvenlik Güçleri (Emniyet, Jandarma)	Dış Paydaş	5	4
Sivil Toplum Kuruluşları (STK)	Dış Paydaş	4	4
Veliler	Dış Paydaş	5	5
Muhtarlık	Dış Paydaş	5	5
Müdürlüğe Bağlı Diğer Okul/Kurumlar	Dış Paydaş	5	5
Öğrenciler	İç Paydaş	5	5
Kurum Çalışanları	İç Paydaş	5	5
Okul Aile Birliği	İç Paydaş	5	5

Okul/Kurum İi Analiz

Atatürk İlkokulu Mdrlė kurum kltr analiz alıřması 2024-2028 Stratejik Plan hazırlık alıřmaları kapsamında odak grupla gerekleřtirilmiřtir. Bu alıřmadan elde edilen bulgu, sonu ve yaklařımlar ařaėıda yer alan bařlıklar altında toplanmıřtır.

alıřma sonularına gre geliřtirmeye aık alanlar ncelik sırasına gre ařaėıda sıralanmıřtır;

- 1- Kurum ii iklim
- 2- alıřanların motivasyonu
- 3- Kurumsal deėerler
- 4- Kurum ii iletiřim
- 5- alıřanların gçlendirilmesi ve karar alma srelerine etkin katılımları,
- 6- Bilgi paylařımı ve birimler arası koordinasyon,

Gerekleřtirilen analizlere gre kurumun gçl olduėu alanlar ncelik sırasına gre:

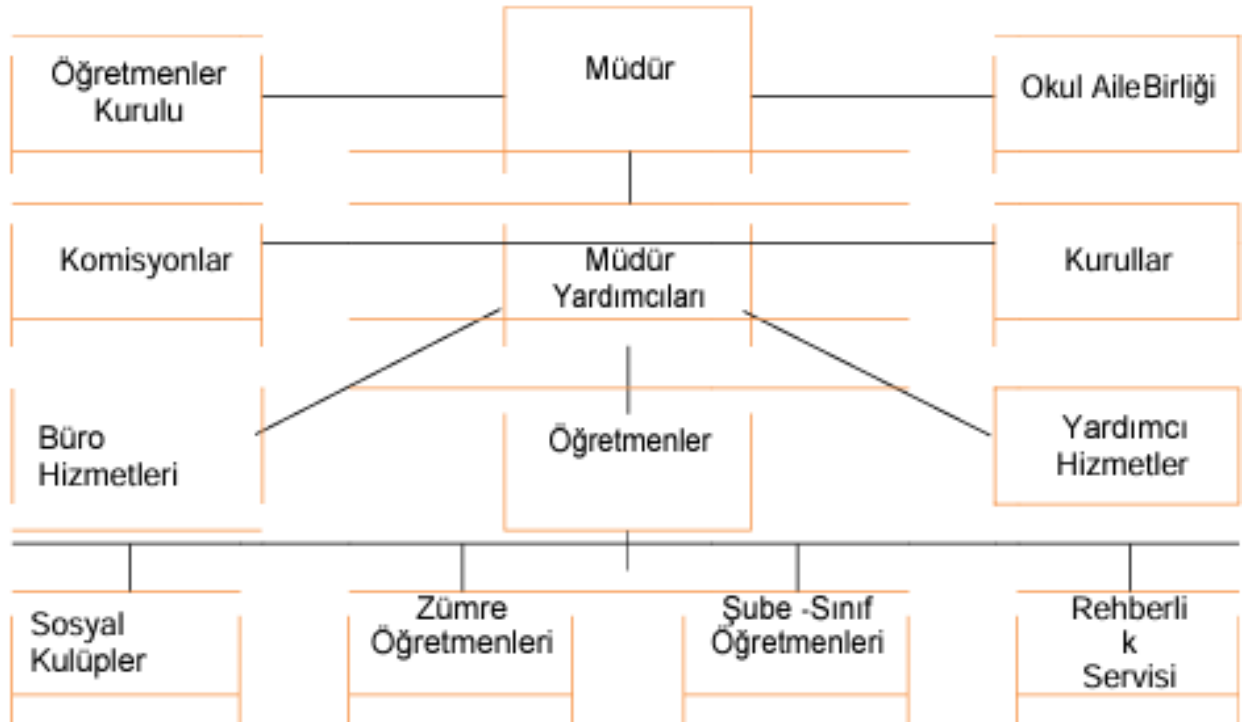
- 1- Kurum alıřanları arasındaki iř birliėi
- 2- Gçl bir AR-GE alt yapısı
- 3- ėretmenlerin proje hazırlama srelerine katılımları
- 4- Yneticilerin katılımcılıėı desteklemeleri
- 5- Yeni fikirlere ve uygulamalara uyum

Tablo 10: Okul İçi Analiz İçerik

Okul içi	Analiz içerik tablosu
Öğrenci Sayıları	Sınıf kademeleri, kaynaştırma öğrencileri, yabancı uyruklu öğrenciler gibi demografik özelliklere dair detaylı sınıflandırmaları e-Okul kayıtları kullanılarak hazırlanmıştır.
Sosyal-kültürel-bilimsel ve sportif başarı verileri	Belirtilen alanlarda yarışma ödülleri ya da lisansları olan öğrencilere dair sayısal veriler yer almaktadır.
Devam-devamsızlık verileri	e-Okul kayıtları kullanılarak erişim sağlanmaktadır.
İnsan kaynakları verileri	İdareci, öğretmen ve destek personeline dair sayısal veriler, lisans ya da yüksek lisans programlarından mezuniyet durumlarını kapsamaktadır.
Öğretmenlerin hizmet içi eğitime katılma oranları	MEBBİS verileri kullanılarak erişim sağlanmıştır
Öğrenme ortamı verileri	Okulun fiziki yapısına (ana bina vb.) ve öğrenme ortamlarına (sınıf sayısı ve kütüphane vb.) dair verileri içermektedir.

Teşkilat Yapısı

Şekil 7: Teşkilat Yapısı



Tablo 11: Teşkilat Şeması

Teşkilat Şeması



İnsan Kaynakları

Kurumun misyonu ışığında, ortaya koyduğu vizyona ulaşmak için sahip olduğu en önemli kaynakların başında insan kaynağı gelir. Kurumun sunduğu hizmet ve ürünlerdeki başarıyı artırmak amacıyla kurumun yapı ve stratejisiyle tutarlı iş gücünün bulunması, eğitilmesine yönelik etkinlikler temel süreçlerden biridir. Okul yöneticilerimiz, insan kaynaklarına ilişkin politika, strateji ve planların oluşturulması ve bu sürece çalışanların katılımlarını onlar da içindeyken oluşturulan misyon ve vizyonun birer planlayıcısı olduklarını hissettirerek, olayların içerisinde yer almalarını sağlayarak, bilgi ve düşüncelerine saygı göstererek, dinleyerek, önemseyerek, bize ait olma kavramını sürekli empoze ederek sağlarlar. Çalışanların, mevcut ve gelecekteki yeterlilik gereksinimlerinin uygun hale getirilmesi amacıyla eğitim ve geliştirme planlarını, tarafsız güvenilir ve herhangi bir baskı olmaması amacıyla gizli (isimsiz) olarak yapılan geri bildirimli anketler kullanırlar.

Okulumuzun insan kaynakları yönetime ilişkin temel politika ve stratejileri Milli Eğitim Bakanlığının politika ve stratejisine uyumlu olarak “çalışanların yönetimi süreci” kapsamında

yürütülmektedir. İnsan kaynaklarına ilişkin politika ve stratejiler okulumuzun kilit süreçleri ile uyum içerisindedir. Okulumuzun kilit süreçleri “eğitim-öğretim süreci”, “okul-veli ve öğrenci işbirliği süreci” olarak belirlenmiştir.

Kanun ve yönetmeliklerde belirtilen ders saati sayısına ve norm kadro esasına göre insan kaynakları planlaması yapılmaktadır.

Çalışanın işten ayrılması (emekli olma, yer değiştirme) durumunda, yerine atama Milli Eğitim Bakanlığı mevzuatları doğrultusunda yapılmaktadır. Çalışanların kısa süreli (rapor, izin vb.) ayrılmaları durumunda ise dersin boş geçmemesi için gerekli planlama yapılmaktadır. Destek Eğitim Öğretmenleri, Yönetici veya dersi boş olan öğretmenler derslere girmektedir.

İş dağılımı yapılmadan önce çalışanların (yazılı veya sözel olarak) istekleri göz önüne alınarak ders planlamaları ve nöbet uygulamaları yapılmaktadır. Çeşitli görevlendirilmelerde ve görev dağılımında çalışanların uzmanlık alanları ve yetkinlikleri esas alınmaktadır.

Okul yöneticilerimiz, ilgili mevzuat ve kuruma özgü uygulamalar dâhilinde ödül sürecinin gerçekleştirilmesine ve geliştirilmesine; doğru zamanlama, tutarlılık, demokratik ve etik kurallar çerçevesinde katkıda bulunurlar.

Okul yöneticilerimiz, iyileştirme çalışmalarına birey ve ekip düzeyinde katılımı doğru görevlendirmelerle, doğru süreç tanımlamalarıyla, gönüllük esasını kullanarak davet ederler.

Okulumuz çalışanlarının grup dayanışmasını sağlamak için yılda en az bir kere çalışanların katılımıyla yemekler düzenlenmektedir.

Ekip düzeyinde ise ekibin yanında yer alarak onların kendi içlerinde misyon ve vizyon yaratmasını sağlayıp, yapılan işleri önemli ve önemsiz olarak ayırmadan saygı, sevgi ve güven ortamı yaratarak, öğrenme olanaklarını oluşturmakta ve katılımları özendirilmektedirler.

Okul yöneticilerimizin öncülüğünde belirlenen, birey ve ekip düzeyindeki hedefler, tüm birey ve ekiplerin ortak birer yansıması olarak ortaya çıktığından kurumun hedefleri ile uyumlu olmaktan öteye birbirini destekler nitelik taşımaktadır. .

Çalışanların performans göstermeleri için geri bildirimler olarak ve işin yakın takipçisi olarak, gözlemlerini de öz değerlendirmelerine ekleyerek belirleyip işin içinde yer alırlar. Çalışanların performansının her adımını takip ederler, benimserler, imkânları gerektiğinde zorlayarak isteklerini karşılayarak yardımcı olurlar.

Misyon ve vizyonumuzdaki değerlere ulaşmak için çağdaş eğitim anlayışı ve çağdaş eğitim kalitesinde eğitim yapabilmek amacıyla çalışanlara kurumumuz örgüt kültürüne uygun,

hizmet içi eğitimleri verilmektedir. Ekip düzeyinde ise örgüt kültürünü yansıtmak, bireysel farklılıklara önem vermek ve takım ruhuna sahip olmak ilkelerimizle hareket eden, birbirleri ile işbirliğine açık öğretmenlerimiz tarafından öğrenme olanakları oluşturulmakta ve katılıma özendirilmektedir. Öğrenme faaliyetlerine ilişkin bilgiler çeşitli ortamlardan elde edilmektedir. Çalışanların kendilerini geliştirmeleri amacıyla öğrenme faaliyetleri desteklenmekte ve seminer, toplantı, eğitim vb. katılmaları sağlanmaktadır.

Okul yöneticilerimiz okul içindeki dağılımında ilgili mevzuatlara dayanarak demokratik, laik, yenilikçi, çağdaş, özveri ilkelerini uygular. Okulun misyon ve vizyonuna uygun öncü kurumlardan biri olması için maddi, manevi her türlü katkıyı sağlar.

Yöneticilerimiz, çalışanların kararlara katılımını, yenilikçi ve yaratıcı girişimleri çalışanların fikirlerine saygı duyarak, ön yargısız, dinleyerek doğru ve özel zaman yaratarak onları cesaretlendirmekte ve bunları desteklemektedirler.

Yöneticilerimiz, kariyer geliştirme sürecini çalışanların yetenekleri doğrultusunda görev vererek, istekli hale getirerek, özenti sağlayarak verimli olunabilecek, doğru zamanda doğru kararları alabilecek, öğrenciyi istenilen sürekli gelişme ile Atatürk'ün izinde başarılı saygılı ve öz değerlerini önemseyen, koruyan yeni nesil yetiştirmek üzerine tasarlar.

Okul yöneticilerimiz, sosyal, kültürel ve sportif faaliyetleri çalışanları iyi organize ederek öğrencilere bu tip etkinliklerin sağlayacağı bedensel ve ruhsal yararları doğru anlatarak özendirilmekte. sosyal ve kültürel tüm faaliyetlerinde tam katılımı esas almaktadır. Bu çerçevede okul içinde yazılı ve sözlü güncel duyurularla en üst makamların da katılımlarını sağlayarak, faaliyetlere önem vererek, takdir ederek, ödüllendirerek desteklemektedir.

Tablo 12: Çalışan Bilgileri

Unvan	Erkek	Kadın	Toplam
Okul Müdürü	1	0	1
Müdür Yardımcısı	1	0	1
Sınıf Öğretmeni	5	3	8
Branş Öğretmeni	0	1	1
Rehber Öğretmen	0	0	0
Okul Öncesi Öğretmeni	0	2	2
Yardımcı Personel	1	3	4
Toplam Çalışan Sayıları	8	9	17

Tablo 13: Personel Hizmet Süresine İlişkin Bilgiler:

İl: ORDU	Kurum: Atatürk İlkokulu
İlçe: KORGAN	Hesaplama Tarihi: 12/12/2024
PERSONEL HİZMET SÜRELERİ ÇİZELGESİ	

Sıra	T.C. Kimlik No	Adı Soyadı	Görev Yeri	Görevi	Öğretmenlik Hizmet Süresi	KHA Hizmet Süresi	Emeklilik Hizmet Süresi
1	22954208462	ERSİN GÜNAY	Atatürk İlkokulu	Müdür	18 YIL 8 AY 11 GÜN	19 YIL 0 AY 11 GÜN	19 YIL 5 AY 14 GÜN
2	56176412574	SAYGIN HATİPOĞLU	Atatürk İlkokulu	Müdür Yardımcısı	14 YIL 3 AY 9 GÜN	14 YIL 9 AY 9 GÜN	16 YIL 1 AY 28 GÜN
3	49783617678	KERİM KARACA	Atatürk İlkokulu	Öğretmen	36 YIL 2 AY 7 GÜN	36 YIL 2 AY 7 GÜN	38 YIL 0 AY 28 GÜN
4	37037075978	ŞEVKET GÜR	Atatürk İlkokulu	Öğretmen	17 YIL 3 AY 6 GÜN	17 YIL 3 AY 6 GÜN	17 YIL 3 AY 6 GÜN
5	37942401718	MESUT ANAYOL	Atatürk İlkokulu	Öğretmen	16 YIL 5 AY 2 GÜN	16 YIL 11 AY 5 GÜN	16 YIL 5 AY 2 GÜN
6	47455684980	KIYMET COŞKUN	Atatürk İlkokulu	Öğretmen	5 YIL 8 AY 1 GÜN	5 YIL 8 AY 1 GÜN	5 YIL 8 AY 1 GÜN
7	13769818182	ŞÜKRÜ KANAR	Atatürk İlkokulu	Öğretmen	18 YIL 9 AY 17 GÜN	18 YIL 9 AY 28 GÜN	19 YIL 6 AY 15 GÜN
8	67135082080	ÖZLEM TUNÇ	Atatürk İlkokulu	Öğretmen	10 YIL 1 AY 11 GÜN	10 YIL 1 AY 11 GÜN	10 YIL 1 AY 11 GÜN
9	30622849844	SİNEM YETKİN DEMİR	Atatürk İlkokulu	Öğretmen	9 YIL 10 AY 7 GÜN	9 YIL 10 AY 7 GÜN	9 YIL 10 AY 7 GÜN
10	64785118042	SELMA AÇICI	Atatürk İlkokulu	Öğretmen	8 YIL 5 AY 0 GÜN	8 YIL 5 AY 0 GÜN	8 YIL 5 AY 0 GÜN
11	10727297072	HÜSEYİN COŞKUN	Atatürk İlkokulu	Öğretmen	6 YIL 8 AY 29 GÜN	7 YIL 3 AY 1 GÜN	7 YIL 4 AY 11 GÜN
12	46006743336	MERYEM UZAN BİÇİM	Atatürk İlkokulu	Öğretmen	13 YIL 3 AY 6 GÜN	13 YIL 3 AY 6 GÜN	13 YIL 3 AY 6 GÜN

Tablo 14: Personel Hizmet Sürelerine İlişkin Bilgiler

Hizmet Süresi	Kişi Sayısı	%
1-4 Yıl	0	0
5-6 Yıl	2	17
7-10	2	17
10... Üzeri	8	66

Teknolojik Kaynaklar

Bu bölümde, okulumuzun teknolojik altyapısına ilişkin bilgiler yer almaktadır.

Tablo 15: Teknolojik Araç-Gereç Durumu

Akıllı Tahta Sayısı	8	TV Sayısı	0
Masaüstü Bilgisayar Sayısı	3	Yazıcı Sayısı	2
Taşınabilir Bilgisayar Sayısı	2	Fotokopi Makinası Sayısı	2
Projeksiyon Sayısı	2	İnternet Bağlantı Hızı	4 Mbps

Tablo 16: Fiziki Mekân Durumu

Okul Bölümleri	Sayı	Özel Alanlar	Var	Yok
Okul Kat Sayısı	G+2	Çok Amaçlı Salon		x
Derslik Sayısı	11	Çok Amaçlı Saha	x	
Derslik Alanları (m2)	48	Kütüphane	x	
Kullanılan Derslik Sayısı	10	Fen Laboratuvarı		x
Şube Sayısı	10	Bilgisayar Laboratuvarı		x
İdari Odaların Alanı (m2)	18	İş Atölyesi		x
Öğretmenler Odası (m2)	48	Beceri Atölyesi		x
Okul Oturum Alanı (m2)	400	Pansiyon		x
Okul Bahçesi (Açık Alan) (m2)	1600			
Okul Kapalı Alan (m2)	1200			
Çok Amaçlı Salon (m ²)	94			
Kantin (m2)	24			
Tuvalet Sayısı	4			

Mali Kaynaklar

Bu bölümde okulumuzun mali kaynakları belirtilmiştir.

Okulumuzun genel bütçe ödenekleri, okul aile birliği gelirleri ve diğer katkılarda dâhil olmak üzere gelir ve giderlerine ilişkin gerçekleşme bilgileri alttaki tabloda verilmiştir.

Tablo 17: Gelir/Gider Miktarları

Yıllar	Gelir Miktarı	Gider Miktarı
2019	7000	4500
2020	8300	7000
2021	11800	13000
2022	33000	16000
2023	92000	32000

Tablo 18: Tahmini Bütçe

Kaynaklar	2024	2025	2026	2027	2028
Genel Bütçe					
Okul Aile Birliği	15000	15000	15000	15000	15000
Kira Gelirleri (Kantin)	43000	50000	60000	70000	80000
Diğer Gelirleri	0	0	0	0	0
Anasınıf Aidat Geliri	50000	50000	50000	55000	60000
TOPLAM	108000	115000	125000	140000	155000

Tablo 19: Harcama Kalemleri

Harcama Kalemi	Çeşitleri
Personel	İlave TYP çalışan personelin (temizlik) KDD vb. giderleri
Onarım	Okul/kurum binası ve tesisatlarıyla ilgili her türlü küçük onarım; makine, bilgisayar, yazıcı vb. bakım giderleri
Sosyal-sportif faaliyetler	Etkinlikler ile ilgili giderler
Temizlik	Temizlik malzemeleri alımı
İletişim	İnternet, mesaj giderleri
Kırtasiye	Her türlü kırtasiye ve sarf malzemesi giderleri

Tablo 20: Harcama Kalemleri Gelir-Gider Tablosu

Yıllar	2021		2022		2023	
	Gelir	Gider	Gelir	Gider	Gelir	Gider
Harcama Kalemleri						
Temizlik	11800	13000	33000	16000	92000	32000
Küçük Onarım						
Bilişim Araçları Harcamaları						
Büro Makinaları Harcamaları						
Sosyal Faaliyetler						
Kırtasiye						
TOPLAM	11800	13000	33000	16000	92000	32000

Temel Bilgiler Tablosu- Okul Künyesi**Tablo 21: Temel Bilgiler Tablosu**

İli	Ordu	İlçesi	Altınordu
Adres	Tepe Mh. Mevlana Sok. No:51 Korgan/ORDU		
Telefon Numarası	04526712274	e- Posta Adresi	738843@meb.k12.tr
Web Adresi	https://korganaturkio.meb.k12.tr/		
Kurum Kodu	738843	Öğretim Şekli	Normal Eğitim
Okulun Hizmete Giriş Tarihi	1987		
Toplam Çalışan Sayısı	17		

Sınıf ve Öğrenci Bilgileri

Tablo 22: Sınıf Mevcutları

T.C.
ORDU VALİLİĞİ
Korgan / Atatürk İlkokulu Müdürlüğü
Durumlarına Göre Detaylı Öğrenci Sayıları

Sınıf/Şube	Durumu	Toplam	Erkek	Kız
Anasınıfı / A Şubesi	Aktif Öğrenci	16	10	6
Anasınıfı / B Şubesi	Aktif Öğrenci	17	8	9
1. Sınıf / A Şubesi	Aktif Öğrenci	14	8	6
1. Sınıf / A Şubesi	Yurtdışına çıktı	1	0	1
1. Sınıf / B Şubesi	Aktif Öğrenci	15	8	7
1. Sınıf / B Şubesi	Sağlık durumu nedeniyle okula devam edemez (Yön. 32. m.	2	2	0
1. Sınıf / B Şubesi	Yurtdışına çıktı	1	1	0
2. Sınıf / A Şubesi	Aktif Öğrenci	19	9	10
2. Sınıf / B Şubesi	Aktif Öğrenci	18	6	12
3. Sınıf / A Şubesi	Aktif Öğrenci	20	10	10
3. Sınıf / B Şubesi	Aktif Öğrenci	24	12	12
4. Sınıf / A Şubesi	Aktif Öğrenci	20	10	10
4. Sınıf / B Şubesi	Aktif Öğrenci	20	8	12
Toplamlar :		187	92	95

İstatistiki Veri oluşturacak Diğer Veriler

Proje Çalışmaları

- * e-Twinning projeleri.
- * Ulusal TEKNOFEST Projesi kapsamında 4 adet başvuru yapılmıştır.
- * Okulumuz 2023-2024 eğitim öğretim yılı için Erasmus + okul eğitimi için İl Milli Eğitim Müdürlüğü akredite başvurusu yapılmıştır.

Sosyal Kültürel Etkinlikler:

*Her yıl düzenli olarak yılsonu etkinlikler yapılmaktadır.

Özel Eğitim ve Rehberlik Çalışmaları

*Velilere yönelik rehberlik servisi çalışmaları

Sportif Etkinlikler

* Zekâ Oyunları ve Satranç alanlarında ders dışı eğitim çalışmaları yapılmaktadır.

Çevre Analizi (PESTLE) Politik, Ekonomik, Sosyokültürel, Teknolojik, Yasal ve Ekolojik Analiz

PESTLE analiziyle Müdürlüğümüz üzerinde etkili olan veya olabilecek politik, ekonomik, sosyokültürel, teknolojik, yasal ve ekolojik dış etkenlerin tespit edilmesi amaçlanmıştır. Söz konusu etkenlerin tespit edilmesinde PESTLE matrisinden yararlanılmıştır.

Bu matriste PESTLE unsurları içerisinde gerçekleşmesi muhtemel olan hususlar ile bunların gerçekleşmesi durumunda Müdürlüğümüz için oluşturacağı potansiyel “fırsatlar ve tehditler” ortaya konulmuştur. Ayrıca; ortaya çıkan bulgular “tespit ve ihtiyaçlar” ile stratejilerin geliştirilmesi aşamasında kullanılmıştır.



Tablo 23: PESTLE Analizi

ETKENLER	TESPİTLER (Etkenler/Sorunlar)	İDAREYE ETKİSİ		Ne Yapmalı
		Fırsatlar	Tehditler	
Politik	MEB Eğitim Politikası	İlçe Merkezinin En popüler okulu olması	-	Yerel Yönetimlerle işbirliği artırılmalı
Ekonomik	Aile Birliği Kantin	Veli desteği	Giderlerin maliyeti	Gelir/Gider dengesinin korunması
Sosyokültürel	Sosyal ve Kültürel zenginliklerin eğitime entegre edilmesi	Sosyal ve kültürel zenginliklere erişilmesi	Mülteci öğrenciler	Sosyal ve kültürel zenginliklerin eğitime katılımı sağlanmalı
Teknolojik	Fatih Projesi	İnternet erişiminin	Proje, sergi	Proje, sergi gibi

	E-okul Teknolojik Altyapı	sorunsuz olması	gibi etkinliklere katılımın arttırılması	etkinliklere katılımın sağlanması
Yasal	Mevzuat	Üst politika belgelerinde eğitimin öncelikli olması	-	Yönetici ve öğretmenlerin mesleki niteliği arttırılmalı
Çevresel	İlçe Merkezinde olması	Ulaşım kolay	Kış şartlarında Devlet+Özel Servislerin fazlalığından dolayı risk içermesi	Sportif faaliyetler için spor tesislerinden yararlanmanın arttırılması

GZFT (Güçlü, Zayıf, Fırsat, Tehdit) Analizi



Durum analizi kapsamında kullanılabilecek temel yöntemlerden biri GZFT (Güçlü Yönler, Zayıf Yönler, Fırsatlar ve Tehditler) analizidir. GZFT analiziyle Müdürlüğümüzün başarısı üzerinde kilit role sahip faktörler tespit edilmiş ve stratejik kararlara esas teşkil edecek şekilde yorumlanmıştır.

Planlama yaklaşımının katılımçılık esası üzerine kurgulanması sebebiyle durum analizi aşamasında Müdürlüğümüz birimlerinden GZFT (Güçlü Yönler, Zayıf Yönler, Fırsatlar ve Tehditler) Analizi için veri sağlanmıştır.

Bu bağlamda veri toplama aracı geliştirilerek birimlerden, tamamlanan faaliyetler, eklenecek faaliyet/icraat/projelere karar verilirken mevcut stratejik plan kapsamındaki hedefler ile birimlerce yürütülen makro düzeydeki faaliyet/icraat/projelerin göz önünde bulundurulması istenmiştir.

Müdürlüğümüzce yapılan GZFT Analizinde tespit edilen, Müdürlüğümüzün güçlü ve zayıf yönleri ile Müdürlüğümüz için fırsat ve tehdit olarak görülebilecek unsurlar aşağıda sunulmuştur.

Okulumuz bünyesinde yapılan “Çalışan Memnuniyet Anketleri, “Veli Memnuniyet Anketleri”, “Öğrenci Memnuniyet Anketleri” verilerinden elde edilen sonuçlar ile öğretmenler kurulunda, veli toplantılarında, eğitim-öğretim ile ilgili olarak kurulan kurul, komisyon, ekip ve birim toplantılarında; Ortaya çıkan sonuçlara dayanılarak okulumuzun “GZFT” (Güçlü, Zayıf yönler, Fırsat ve Tehditler) analizinde birleştirilmiştir.

Okulumuzun performansını etkileyecek iç ve dış stratejik konuları belirlemek ve bunları yönetebilmek amacıyla gerçekleştirilen durum analizi çalışması kapsamında Stratejik Planlama Ekibi tarafından GZFT Analizi yapılmıştır. Paydaşlarla yapılan çalışmalar ile Stratejik Planlama Ekibi tarafından gerçekleştirilen diğer analizlerin birleştirilmesi neticesinde okulumuzun güçlü ve zayıf yanları, fırsat ve tehditleri tespit edilmiştir.

Fırsatlar, okulumuzun kontrolü dışında gerçekleşen ve okulumuza avantaj sağlaması muhtemel olan etkenler ya da durumlardır. Tehditler ise, okulumuzun kontrolü dışında gerçekleşen, olumsuz etkilerinin engellenmesi veya sınırlandırılması gereken unsurlardır.

Kurumumuz ile ilgili okulumuz “Stratejik Planlama Ekibi” tarafından mevcut verilere dayanılarak “GZFT” neler olduğu tespit edilmiştir.

Güçlü, Zayıf, Tehdit ve Fırsatlar ile ilgili olarak belirlenen stratejiler belirlenmiştir.

GF STRATEJİLERİ Fırsatların avantajı için güçlü yönleri kullan.

ZF STRATEJİLERİ Zayıflığı yenmek için fırsatları kullan.

GT STRATEJİLERİ Tehditleri uzaklaştırmak için güçlü yönleri kullan.

ZT STRATEJİLERİ Zayıflığı azalt tehditlerden kurtul.

Okulumuzun temel istatistiklerinde verilen okul künyesi, çalışan bilgileri, bina bilgileri, teknolojik kaynak bilgileri ve gelir gider bilgileri ile paydaş anketleri sonucunda ortaya çıkan sorun ve gelişime açık alanlar iç ve dış faktör olarak değerlendirilerek GZFT tablosunda belirtilmiştir. Dolayısıyla olguyu belirten istatistikler ile algıyı ölçen anketlerden çıkan sonuçlar tek bir analizde birleştirilmiştir.

Kurumun güçlü ve zayıf yönleri donanım, malzeme, çalışan, iş yapma becerisi, kurumsal iletişim gibi çok çeşitli alanlarda kendisinden kaynaklı olan güçlülükleri ve zayıflıkları ifade etmektedir ve ayırında temel olarak okul müdürü/müdürlüğü kapsamından bakılarak iç faktör ve dış faktör ayırımı yapılmıştır.

İçsel Faktörler

GÜÇLÜ YÖNLER

Öğrenciler	Öğrenci devamsızlık oranının düşük olması Sosyal, sportif ve kültürel etkinliklere yüksek talep olması Öğrenci başına okunan kitap sayısının yüksek olması Ders içi ve ders dışı etkinliklere katılım oranının yüksek oluşu
Çalışanlar	Kendini geliştiren ve teknolojiyi kullanan öğretmenlerin olması Tecrübeli ve istekli öğretim kadrosunun olması
Veliler	Yeniliğe ve iletişime açık ilgili duyarlı veli oranının fazla olması
Bina ve Yerleşke	Derslik sayısının yeterli olması Konum olarak merkezi ve güvenli bir çevre olması
Donanım	Bilgi ve iletişim teknolojilerinin eğitim ve öğretimde etkin kullanılması Öğretmenlere, sınıflarda teknolojiyi kullanma fırsatının verilmesi, Güvenlik kamerası ile okulun 24 saat izlenmesi Sosyal etkinliklere elverişli mekânların olması
Yönetim Süreçleri	Yönetim tarafından kurum kültürünün oluşturulmuş olması Kararlar alınırken paydaşların görüş ve önerilerinin dikkate alınması Yönetici ve öğretmenlerin mesleki yeterliliklerinin üst düzeyde olması Yönetici-öğretmen-öğrenci ve veli iletişiminin güçlü olması Aile-okul iş birliğinin güçlü olması İç ve dış paydaşlarla iş birlikçi faaliyetlerin yüksek düzeyde olması
İletişim Süreçleri	Köklü bir kurum kültürüne sahip olunması Kurum içi iletişim kanallarının açık olması Ekip ruhuyla tüm çalışmaların gerçekleştirilmesi Yerel yönetim ve STK ile ilişkilerin iyi seviyede olması, ihtiyaç halinde okulun desteklenmesi
Norm ve Kadro İhtiyacı	Okulumuzda yönetici ve öğretmen normlarının doluluk oranının yüksek olması

ZAYIF YÖNLER

Öğrenciler	Akran zorbalığının olması Devlet+Özel Servisle gelen öğrenci oranının fazla olması
Çalışanlar	Kişisel ve mesleki gelişim konularında rehberlik ve hizmet içi eğitim faaliyetlerine ilginin yetersizliği
Veliler	Velinin aşırı koruyucu tutumu Velinin sınıf yönetimine müdahil olma çabasının okul ve sınıf işleyişini zorlaştırması
Bina ve Yerleşke	Binanın çok katlı olması Kapalı spor salonunun bulunmaması
Fiziki Donanım	Sosyal donatı alanlarının yetersiz oluşu
Bütçe	Merkezi bütçeden yeterli ödenek gelmemesi
Yönetim Süreçleri	Bazı öğretmenlerin örgütsel bağlılık düzeylerinin istenilen düzeyde olmaması
İletişim Süreçleri	Duyuru yazılarının zamanında takip edilmemesi Sosyal ve kültürel faaliyetlerin istenen düzeyde olmaması

Dışsal Faktörler

F IRSATLAR

Politik	Bakanlığın eğitim alanında gerçekleştirdiğini yenilikçi çalışmaları Çevremizde kurumsal ve bireysel olarak sürekli gelişmeyi hedefleyen bilinç düzeyinin artıyor olması. Araştırma projelerine ve eğitime verilen desteğin artması
Ekonomik	Ekonomik durumları iyi olan velilerin destekleri Ekonomik büyümeye ve kalkınmaya paralel olarak eğitim, kültür ve bilime talebin artması
Sosyolojik	Toplum nezdinde eğitimin gereğine; bilinç ve duyarlılığının artması Çevremizin aynı sosyo-kültürel yapıya sahip olması. Genç nüfus yapısı İldeki kültür ve sosyal aktivitelerin düzenleneceği yerlere okulun yakın olması Velilerin eğitim ve kültür seviyesinin yüksek olması Tercih edilen bir okul olması Durugöl spor tesislerinin okula yakın olması
Teknolojik	Eğitim kullanılan araç-gereçlerde, iletişimde yeni teknolojilerin kullanılması Teknolojinin sağladığı yeni öğrenme ve bilgi paylaşımı imkânlarının çokluğu
Mevzuat-Yasal	Eğitimde fırsat eşitliğine yönelik alınan tedbirlerin her geçen gün daha artırılması hususundaki çabalar Psikolojik, sosyal ve hatta fiziksel şiddetin eğitim ve disiplin aracı olarak kullanılmasına son verilmesi
Ekolojik	Doğal ortamların eğitim ortamlarını (okul) olumsuz etkilemesine karşı (soğuk-sıcak-yağış-ulaşım) teknoloji ve tedbirlerin gelişmesi Tüm toplumlarda artan çevre bilinci

T EHDİTLER

Politik	Öğretmenlik mesleğinin sosyal statüsünün istenen düzeyde olmaması
Ekonomik	Velilerin sosyo-ekonomik düzeylerindeki farklılıklar. Eğitim ve öğretimde kullanılan cihaz ve makinelerin yüksek teknolojilere sahip olması nedeniyle bakım, onarımlarının pahalı olması Hayırsever desteklerinin istenilen düzeyde olmaması
Sosyolojik	Medyanın (TV, internet, magazin, diziler) öğrenciler üzerinde olumsuz etkilerinin olması Okula özel servisle gelen öğrenci sayısının çok olması Velilerin eğitime yönelik duyarlılık düzeylerindeki farklılıklar Toplumsal yapı bozuklukları
Teknolojik	Sürekli gelişen ve değişen teknolojileri takip etme zorluğu Olumsuz örneklerin genelleştirilerek medyada yayınlanması Bilişim teknolojilerinin bilinçsiz kullanımının eğitim üzerindeki olumsuz etkisi Kitle iletişim araçlarının öğrenciler üzerindeki olumsuz etkileri
Mevzuat-Yasal	Mevzuat değişiklikleri
Ekolojik	Yeni nesillerde çevre bilincine karşı duyarsızlık

Tespitler ve sorun alanları önceki bölümlerde verilen durum analizi aşamalarında öne çıkan, durum analizini özetleyebilecek türde ifadelerden oluşmaktadır. İhtiyaçlar ise bu tespitler ve sorun alanları dikkate alındığında ortaya çıkan ihtiyaçları ve gelişim alanlarını ortaya koymaktadır. Durum analizinde yer alan her bir bölümde yapılan analizler sonucunda belirlenmiş olan tespitler ve ihtiyaçlardan yola çıkılarak Müdürlüğümüzün stratejik planının mimarisi oluşturulmuştur.

Gelişim ve Sorun Alanları

Gelişim ve sorun alanları analizi ile GZFT analizi sonucunda ortaya çıkan sonuçların planın geleceğe yönelim bölümü ile ilişkilendirilmesi ve buradan hareketle hedef, gösterge ve eylemlerin belirlenmesi sağlanmaktadır.

Gelişim ve sorun alanları ayırımında eğitim ve öğretim faaliyetlerine ilişkin üç temel tema olan Eğitime Erişim, Eğitimde Kalite ve kurumsal Kapasite kullanılmıştır. Atatürk İlkokulu olarak, Mevcut Durum Analizindeki (GZFT Analizi, PEST Analizi, İnsan Kaynakları, İstatistik Bilgiler, Teknolojik Düzey vb.) tüm veriler ile uygulanan anket (Öğrenci Memnuniyet Anketi, Çalışan Memnuniyet Anketi, Veli Memnuniyet Anketi) verilerinden yola çıkarak, ayrıca Üst Politika Belgeleri Analizlerinden faydalanılarak, okulumuzun gelişmesi ve ilerlemesi yolunda engel teşkil edecek, temel sorunları şu şekilde belirledik.

- Eğitime erişim, öğrencinin eğitim faaliyetine erişmesi ve tamamlamasına ilişkin süreçleri,
- Eğitimde kalite, öğrencinin akademik başarısı, sosyal ve bilişsel gelişimi ve istihdamı da dâhil olmak üzere eğitim ve öğretim sürecinin hayata hazırlama evresini,
- Kurumsal kapasite ise kurumsal yapı, kurum kültürü, donanım, bina gibi eğitim ve öğretim sürecine destek mahiyetinde olan kapasiteyi belirtmektedir.

Eğitime Erişim	Eğitimde Kalite	Kurumsal Kapasite
Okullaşma Oranı	Akademik Başarı	Kurumsal İletişim
Okula Devam/ Devamsızlık	Sosyal, Kültürel ve Fiziksel Gelişim	Kurumsal Yönetim
Okula Uyum, Oryantasyon	Sınıf Tekrarı	Bina ve Yerleşke
Özel Eğitime İhtiyaç Duyan Bireyler	İstihdam Edilebilirlik ve Yönlendirme	Donanım
Yabancı Öğrenciler	Öğretim Yöntemleri	Temizlik, Hijyen
Hayat boyu Öğrenme	Ders araç gereçleri	İş Güvenliği, Okul Güvenliği

Gelişim ve sorun alanlarına ilişkin GZFT analizinden yola çıkılarak saptamalar yapılırken yukarıdaki tabloda yer alan ayırımında belirtilen temel sorun alanlarına dikkat edilmesi gerekmektedir.

Gelişim ve Sorun Alanlarımız

Tablo 24: Gelişim ve Sorun Alanları

EĞİTİM VE ÖĞRETİME ERİŞİM	
1	Okullaşma Oranı / Okul öncesi eğitimde okullaşma oranı
2	Okulun ve sınıfların kalabalık olması
3	Kayıt bölgesi dışından gelen öğrenciler
4	Okula Uyum / Öğrencilere yönelik oryantasyon faaliyetlerinin yetersizliği
5	Özel Eğitime İhtiyaç Duyan Bireyler / Özel eğitime ihtiyaç duyan bireylerin uygun eğitime erişiminin sağlanamaması
EĞİTİM VE ÖĞRETİMDE KALİTE	
1	Sosyal, Kültürel ve Fiziksel Gelişim / Eğitim öğretim sürecinde sanatsal, sportif ve kültürel faaliyetlerin yetersizliği
2	Parçalanmış ailelerin fazla oluşu
3	Öğretim Yöntemleri / Öğretmenlere yönelik hizmet içi eğitimler
4	Çalışanlar için ödüllendirme sisteminin eksikliği
5	Teknolojik imkânlar / Eğitimde bilgi ve iletişim teknolojilerinin kullanımı
6	Öğrencilerin beslenme sorunları
7	Rehberlik hizmetleri
8	Edinilen bilgi ve becerilerin günlük hayatta kullanımındaki yetersizlik
9	İstihdam Edilebilirlik ve Yönlendirme / Eğitsel değerlendirme ve tanılama çalışmaları
10	Öğrencilerin kurul-komisyon ve ekip çalışmalarında etkin olmaması
11	Okul sağlığı ve hijyen / Okul sağlığı ve hijyen eğitimi verilememesi
KURUMSAL KAPASİTE	
1	Kurumsal İletişim / Çalışma ortamlarının iletişimi ve iş motivasyonunu sağlayacak biçimde düzenlenmemesi
2	Çevre bilincindeki yetersizlik
3	Kurumsal İletişim / İç ve dış paydaşları ile etkin ve sürekli iletişim sağlanamaması
4	Mali kaynaklardaki yetersizlik
5	Kurumsal Yönetim / Kurumsal aidiyet duygusunun geliştirilmemesi
6	Hizmet içi eğitim faaliyetlerinin öğretmen gelişimlerindeki yetersizlikler
7	Kurumsal Yapı / Okul ve kurumların sosyal, kültürel, sanatsal ve sportif faaliyet alanlarının yetersizliği
8	Teneffüs sürelerinin özellikle, son katlarda bulunan öğrenciler üzerindeki olumsuz etkisi
9	Kurumsal Yapı / Okullardaki fiziki durumun özel eğitime gereksinim duyan öğrencilere uygunluğu
10	Tasarruflu olma konusundaki eksiklikler



3. BÖLÜM

GELECEĞE BAKIŞ

Temel Deęerlerimiz

- 1-Önce insan,
- 2-Liyakat,
- 3-Kültürel ve Sanatsal Duyarlılık ile Sportif Beceri
- 4-Karşılıklı güven ve dürüstlük,
- 5-Kültür öğelerine bağlılık,
- 6-Sabırlı, hoşgörölü ve kararlılık,
- 7-Eđitimde süreklilik anlayışı,
- 8-Adaletli performans deęerlendirme,
- 9-Bireysel farkları dikkate almak,
- 10-Kendisiyle ve çevresi ile barışık olmak,
- 11-Yetkinlik, üretkenlik ve girişimcilik ruhuna sahip olmak
- 12-Doęa ve çevreyi koruma bilinci,
- 13-Sürekli gelişim ve iletişim
- 14-Sorumluluk duygusu ve kendine güven bilincini kazandıracak
- 15-Çevreye duyarlılık
- 16-Ülkemizin geleceęi.

Amaç ve Hedeflere İlişkin Mimari

Amaç 1: Kayıt bölgemizde yer alan ilkokul ve anasınıfı kademeleri öğrencilerinin eğitime erişim, fırsat eşitliği, okullaşma, uyum ve devamsızlık durumlarına yönelik iyileştirmeleri hayata geçirerek, öğrencileri çağın gerektirdiği evrensel yeterliliklere sahip, millî ve manevi değerleri benimsemiş sağlıklı ve mutlu bireyler olarak yetiştirmek.

Hedef 1.1: Kayıt bölgemizde yer alan ilkokul ve anasınıfı kademeleri öğrencilerinin eğitime erişim, fırsat eşitliği, okullaşma, uyum ve devamsızlık durumlarına yönelik iyileştirmeler hayata geçirilecektir.

PG-1.1.1: İlkokul Net Okullaşma Oranı (%)

PG-1.1.2: Yeni Başlayan Öğrencilerden Oryantasyon Eğitimine Katılanların Oranı (%)

PG-1.1.3: İlkokul Birinci Sınıf Öğrencilerinden En Az Bir Yıl Okul Öncesi Eğitim Almış Öğrenci Oranı (%)

PG-1.1.4: Anasınıfı Net Okullaşma Oranı (%)

PG-1.1.5: Anne Babasına Aile Eğitimi Verilen Anasınıfı Çocuk Sayısı

PG-1.1.6: Özel Eğitime Yönlendirilen Bireylerin Eğitime Erişim Oranı (%)

Hedef 1.2: Eğitimde bilimsel, sosyal, sportif, kültürel, sanatsal ve toplumsal hizmet gibi alanlarda etkinliklere katılım oranı artırılacak ve öğrencilere okuma kültürü kazandırılacak çalışmalar yürütülecektir.

PG-1.2.1: En Az Bir Sosyal Etkinliğe Katılan Öğrenci Oranı (%)

PG-1.2.2: Öğrenci Başına Okunan Kitap Sayısı

PG-1.2.3: Okuma Kültürünü Arttırmaya Yönelik Düzenlenen Etkinliklere Katılan Öğrenci Oranı (%)

PG-2.2.4: Geleneksel Çocuk Oyunlarına Katılan Öğrenci Oranı (%)

Hedef 1.3: Öğrenme kayıplarını azaltmaya yönelik destekleyici çalışmalar güçlendirilecektir.

PG-1.3.1: İYEP'e Dâhil Olması Beklenen Öğrencilerin Programa Katılma Oranı (%)

PG-1.3.2: 20 Gün ve Üzeri Devamsızlık Yapan Öğrenci Oranı (%)

PG-1.3.3: Tam Zamanlı Kaynaştırma Öğrencilerinin Destek Eğitim Odasından Yararlanma Oranı (%)

Okulumuzda eğitimin her kademesinde tüm bireylerin eğitim ve öğretime etkin katılımının artırılması planlanmaktadır. Bu nedenle eğitim ve öğretime katılımın artırılması ve tüm bireylere adil şartlarda sunulması hedeflenmektedir.

Amaç 2: Eğitim ve öğretim faaliyetinin hayata hazırlama işlevinde yapılacak çalışmalarını planlayarak öğrencileri ders kazanımları ve rehberlik faaliyetleri ile bilgi, beceri, tutum ve davranış kazanmalarını sağlayarak girişimci, yenilikçi, yaratıcı, iletişime ve öğrenmeye açık, öz güven ve sorumluluk sahibi sağlıklı ve mutlu, çevreye duyarlı bireylerin yetişmesine imkân sağlamaktır.

Hedef 2.1: Öğrencileri ders kazanımları ve rehberlik faaliyetleri ile bilgi, beceri, tutum ve davranış kazanmalarını sağlayarak girişimci, yenilikçi, yaratıcı, dil becerileri yüksek, iletişime ve öğrenmeye açık, öz güven ve sorumluluk sahibi sağlıklı ve mutlu bireylerin yetişmesi sağlanacaktır.

PG-2.1.1: Çocuklara Şiddet Ve Çocuk İstismarını Önlemeye Yönelik Yapılan Etkinlik Sayısı

PG-2.1.2: Sağlıklı Ve Dengeli Beslenme İle İlgili Verilen Eğitime Katılan Öğrenci Sayısı

PG-2.1.3: Teknoloji Bağımlılığı Konusunda Yapılan Faaliyet Sayısı

PG-2.1.4: Trafik Güvenliği İle İlgili Açılan Eğitime Katılan Öğrenci Sayısı

PG-2.1.5: Çevre Bilincinin Artırılması Çerçevesinde Yapılan Etkinliklere Katılan Öğrenci Sayısı

PG-2.1.6: İlk Yardım Bilinci Konularında Açılan Eğitim Sayısı

PG-2.1.7: Akran Zorbalığını Önlemeye Yönelik Yapılan Faaliyet Sayısı

Hedef 2.2: Eğitimde yenilikçi yaklaşımları kullanarak yerel ve ulusal projelere katılımı arttıracak çalışmalarını yürütmek.

PG-2.2.1: Başvuru Yapılan Yerel Proje Sayısı

PG-2.2.2: Başvuru Yapılan AB Proje Sayısı

PG-2.2.3: Uluslararası Hareketlilik Programlarına Başvuru Yapan Öğretmen Sayısı

Özel eğitime muhtaç ve üstün yetenekli öğrencilerin yetiştirilmesi için etkili tanılama ve kaliteli bir eğitim ile bireylerin potansiyellerini açığa çıkarılmasına ortam sağlayarak bedensel, ruhsal ve zihinsel gelişimlerini desteklemek hedeflenmiştir. İlk yardım bilinci, sağlıklı beslenme ile ilgili çalışmalar hedeflenmektedir. Tüm engel grubundaki çocuklardan durumu uygun olanlar; okulumuzda kaynaştırma eğitimine alınmakta, özel eğitim sınıfları ve destek eğitimi yoluyla eğitim hizmetlerinden yararlandırılmaktadırlar. Ayrıca uzun süreli hasta öğrencilerimize de evde eğitim verilmektedir. Okul rehberlik servisi tarafından rehberlik etkinlikleri yapılmaktadır. Çocuklara şiddet ve çocuk istismarını önlemeye yönelik yapılan etkinlikler ile teknoloji kullanımı konusunda faaliyetler gerçekleştirilmektedir. Eğitimin tüm kademelerindeki özel eğitim ve rehberlik hizmetlerinin etkililiği ve verimliliğinin artırılması hedeflenmektedir.

Günümüzde yapılan çalışmaların izlenmesi-değerlendirilmesi ve geliştirilmesi için hemen her alanda araştırma yapılması, yapılan araştırma sonuçlarına uygun projeler üretilmesi ve iyileştirmeler yapılması gerekmektedir. Kurumumuzun, gelişen yeni ihtiyaçlara ve kalite beklentilerine cevap verecek bir yapıya kavuşması gerekmektedir. Eğitimde kalitenin artırılması amacıyla; Stratejik Yönetim ve Planlama, yerel, ulusal ve uluslararası proje hazırlama ve uygulama konusunda okul/kurum yöneticilerimize eğitimler verilmekte sonuçlar izlenmekte ve değerlendirilmektedir. Yerel, ulusal ve uluslararası projeler ile kişilere yeni beceriler kazandırılması, onların kişisel gelişimlerinin güçlendirilmesi ve istihdam olanaklarının artırılması amaçlanıyor.

Amaç 3: Beşeri, fiziki, mali ve teknolojik yapı ile yönetim ve organizasyon yapısını iyileştirerek eğitime erişimi ve eğitimde kaliteyi artıracak etkin ve verimli işleyen bir kurumsal yapıyı tesis etmek.

Hedef 3.1: Eğitim ve öğretim hizmetlerinin etkin sunumunu sağlamak için; yönetici, öğretmen ve diğer personelin kişisel ve mesleki becerilerini geliştirmek.

PG-3.1.1: Lisansüstü Eğitimi Tamamlayan Personel Sayısı

PG-3.1.2: HİE'ye Katılan Yönetici, Öğretmen Ve Personel Sayısı

PG-3.1.3: Okul Servis Görevlilerine Verilen Eğitime Katılımcı Sayısı

PG-3.1.4: Norm Kadro Doluluk Oranı %

Hedef 3.2: Okulun ihtiyaçları ve hedefleri dođrultusunda, fiziki mekânların iyileştirilmesi sağlanacak ve eğitim ve öğretimin sağlıklı ve güvenli bir ortamda gerçekleştirilmesi için okul sağlığı ve güvenliği geliştirilecektir.

PG-3.2.1: Okulun İyileştirilen Mekân Sayısı

PG-3.2.2: Okulda Yaşanan Kaza Sayısı

PG-3.2.3: Sivil Savunma Eğitimlerine/Tatbikatlarına Katılan Öğrenci ve Öğretmen Oranı (%)

PG-3.2.4: Afet ve Acil Durum Tatbikat Sayısı

PG-3.2.5: Hijyen ve Bulaşıcı Hastalıklar İle İlgili Konularda Verilen Eğitim Alan Öğrenci, Öğretmen ve Personel Sayısı

Amaç, Hedef, Gösterge ve Stratejiler

5018 sayılı Kamu Malî Yönetimi ve Kontrol Kanunu kapsamında 2021 yılında performans esaslı bütçe sisteminden program bazlı performans bütçe sistemine geçildiğinde, kamu idarelerinin stratejik planlarında belirlediği hedeflere ne ölçüde ulaştığını izleyebilmek ve ortaya çıkan sonuçları değerlendirebilmek her zamankinden daha anlamlı bir hâle gelmiştir. Çünkü performans esaslı bütçe dönemlerinde kamu idarelerinin ortaya koyduğu amaç ve hedeflerle analitik bütçe uygulamaları arasında tam anlamıyla bir ilişki kurulamadığı, karar alma süreçlerinin sağlıklı yürütülemediği gözlemlenmiştir. Bu nedenle, bütçe ile tahsis edilen kamu kaynaklarıyla idarelerin yürüttüğü faaliyetlerde etkinliğin ve verimliliğin sağlanabilmesine yönelik program bütçe anlayışına geçilmesi söz konusu olmuştur. Okulumuz bu anlayışla, amaç ve hedeflerini belirlemiştir.

Bu kapsamda okulumuz Stratejik Planında;

Temel Eğitim Teması,

3 Amaç,

7 Hedef,

32 Performans Göstergesi,

29 Strateji, olmak üzere yer almaktadır.

Söz konusu Tematik amaçlar, hedefler, performans göstergeleri ve stratejiler her temanın kendi kartında Tablo 25-31’de ayrıntılı şekilde yer almaktadır.

Tablo 25/1: Amaç 1, Hedef, 1.1. ve Performans Göstergelerine İlişkin Kartlar

Amaç 1	Kayıt bölgemizde yer alan ilkokul ve anasınıfı kademeleri öğrencilerinin eğitime erişim, fırsat eşitliği, okullaşma, uyum ve devamsızlık durumlarına yönelik iyileştirmeleri hayata geçirerek, öğrencileri çağın gerektirdiği evrensel yeterliliklere sahip, millî ve manevi değerleri benimsemiş sağlıklı ve mutlu bireyler olarak yetiştirmek.						
Hedef 1.1	Kayıt bölgemizde yer alan ilkokul ve anasınıfı kademeleri öğrencilerinin eğitime erişim, fırsat eşitliği, okullaşma, uyum ve devamsızlık durumlarına yönelik iyileştirmeler hayata geçirilecektir.						
Performans Göstergeleri	Hedefe Etkisi (%)	Başlangıç Değeri	2024	2025	2026	2027	2028
PG-1.1.1: İkokul Net Okullaşma Oranı (%)	100	100	100	100	100	100	100
PG-1.1.2: Yeni Başlayan Öğrencilerden Oryantasyon Eğitimine Katılanların Oranı (%)	100	75	80	85	90	95	100
PG-1.1.3: İkokul Birinci Sınıf Öğrencilerinden En Az Bir Yıl Okul Öncesi Eğitim Almış Öğrenci Oranı (%)	100	95	96	97	98	99	100
PG-1.1.4: Anasınıfı Net Okullaşma Oranı (%)	100	75	80	85	90	95	100
PG-1.1.5: Anne Babasına Aile Eğitimi Verilen Anasınıfı Çocuk Sayısı	40	41	42	43	44	45	46
PG-1.1.6: Özel Eğitime Yönlendirilen Bireylerin Eğitime Erişim Oranı (%)	100	95	96	97	98	99	100

Tablo 25/2: Amaç 1, Hedef, 1.1. ile İlgili Stratejilere İlişkin Kartlar

Amaç 1	Kayıt bölgemizde yer alan ilkokul ve anasınıfı kademeleri öğrencilerinin eğitime erişim, fırsat eşitliği, okullaşma, uyum ve devamsızlık durumlarına yönelik iyileştirmeleri hayata geçirerek, öğrencileri çağın gerektirdiği evrensel yeterliliklere sahip, millî ve manevi değerleri benimsemiş sağlıklı ve mutlu bireyler olarak yetiştirmek.
Hedef 1.1	Kayıt bölgemizde yer alan ilkokul ve anasınıfı kademeleri öğrencilerinin eğitime erişim, fırsat eşitliği, okullaşma, uyum ve devamsızlık durumlarına yönelik iyileştirmeler hayata geçirilecektir.
Sorumlu Birimler	Okul Yönetimi, Okul Rehberlik Servisi, Öğretmenler
İşbirliği Yapılacak Birimler	İlçe MEM, İl MEM, Yerel Yönetimler, Diğer Kurum Kuruluşlar
Stratejiler	S-1.1.1 Okula kayıt konusunda yasal düzenlemelere göre iş ve işlemlerin yürütülmesi sağlanacaktır. S-1.1.2 Okula yeni başlayan öğrencilere oryantasyon eğitimi çalışmaları sağlanacaktır. S-1.1.3 Otomatik olarak yapılacak olan öğrencilerin şube ve öğretmen seçimine göre iş ve işlemler gerçekleştirilecektir. S-1.1.4 Tüm öğrencilerimize fırsat eşitliği içinde eğitimlerine devam edebilmeleri için ücretsiz ders kitapları teslim işlemleri yürütülecektir. S-1.2.5 Okul öncesi eğitimde okul-aile iş birliği; farkındalık geliştirme ve bilgilendirme çalışmaları yapılarak geliştirilecektir.
Riskler	Kayıt bölgesi dışından adres taşıyarak kayıt yapılmasının olumsuz etkileri Sınıf mevcudunun fazla olmasının çocuğun bütüncül gelişim ihtiyaçlarına cevap vermeyi güçleştirmesi
Maliyet Tahmini	372.250
Tespitler	Kayıt bölgesine diğer adreslerden adres taşıma uygulamasının sınıf mevcutlarını arttırması Sınıf mevcutlarının fazla olmasının çocuğun gelişimini olumsuz etkilemesi
İhtiyaçlar	Sınıf mevcutlarının azaltılması Bölge dışı kayıtları önleme

Tablo 26/1: Amaç 1, Hedef, 1.2. ve Performans Göstergelerine İlişkin Kartlar

Amaç 1	Kayıt bölgemizde yer alan ilkokul ve anasınıfı kademeleri öğrencilerinin eğitime erişim, fırsat eşitliği, okullaşma, uyum ve devamsızlık durumlarına yönelik iyileştirmeleri hayata geçirerek, öğrencileri çağın gerektirdiği evrensel yeterliliklere sahip, millî ve manevi değerleri benimsemiş sağlıklı ve mutlu bireyler olarak yetiştirmek.						
Hedef 1.2	Eğitimde bilimsel, sosyal, sportif, kültürel, sanatsal ve toplumsal hizmet gibi alanlarda etkinliklere katılım oranı artırılacak ve öğrencilere okuma kültürü kazandırılacak çalışmalar yürütülecektir.						
Performans Göstergeleri	Hedefe Etkisi (%)	Başlangıç Değeri	2024	2025	2026	2027	2028
PG-1.2.1: En Az Bir Sosyal Etkinliğe Katılan Öğrenci Oranı (%)	100	95	96	97	98	99	100
PG-1.2.2: Öğrenci Başına Okunan Kitap Sayısı	100	50	60	70	80	90	100
PG-1.2.3: Okuma Kültürünü Arttırmaya Yönelik Düzenlenen Etkinliklere Katılan Öğrenci Oranı (%)	100	95	96	97	98	99	100
PG-1.2.4: Geleneksel Çocuk Oyunlarına Katılan Öğrenci Oranı (%)	100	50	60	70	80	90	100

Tablo 26/2: Amaç 1, Hedef, 1.2. ile İlgili Stratejilere İlişkin Kartlar

Amaç 1	Kayıt bölgemizde yer alan ilkokul ve anasınıfı kademeleri öğrencilerinin eğitime erişim, fırsat eşitliği, okullaşma, uyum ve devamsızlık durumlarına yönelik iyileştirmeleri hayata geçirerek, öğrencileri çağın gerektirdiği evrensel yeterliliklere sahip, milli ve manevi değerleri benimsemiş sağlıklı ve mutlu bireyler olarak yetiştirmek.
Hedef 1.2	Eğitimde bilimsel, sosyal, sportif, kültürel, sanatsal ve toplumsal hizmet gibi alanlarda etkinliklere katılım oranı artırılacak ve öğrencilere okuma kültürü kazandırılacak çalışmalar yürütülecektir.
Sorumlu Birimler	Okul Yönetimi, Okul Rehberlik Servisi, Öğretmenler
İşbirliği Yapılacak Birimler	İlçe MEM, İl MEM, Yerel Yönetimler, Diğer Kurum Kuruluşlar
Stratejiler	S-1.2.1 Okul bahçesi geleneksel çocuk oyunlarına yönelik düzenlenecek, geleneksel çocuk oyunlarının izleme ve değerlendirme çalışması gerçekleştirilecektir. S-1.2.2 Öğrencilerin en az bir tane sosyal etkinliğe katılımları sağlanacaktır. S-1.2.3 Okuma kültürünü arttırmaya yönelik etkinlik, yarışma ve okuma saatleri uygulamalarının yapılması sağlanacaktır.
Riskler	Mali ihtiyaçların temininde kaynak yetersizliği
Maliyet Tahmini	450.000,00
Tespitler	Güvenlik riskleri Kaynak Yetersizlikleri
İhtiyaçlar	İlgili kurum ve kuruluşlarla iş birliğinin artırılması Öğrencilerin sosyal, sportif, kültürel açıdan fırsat eşitliği temelinde desteklenme ihtiyacı Okul bahçesinde geleneksel oyun alanı ihtiyacı

Tablo 27/1: Amaç 1, Hedef, 1.3. ve Performans Göstergelerine İlişkin Kartlar

Amaç 1	Kayıt bölgemizde yer alan ilkokul ve anasınıfı kademeleri öğrencilerinin eğitime erişim, fırsat eşitliği, okullaşma, uyum ve devamsızlık durumlarına yönelik iyileştirmeleri hayata geçirerek, öğrencileri çağın gerektirdiği evrensel yeterliliklere sahip, millî ve manevi değerleri benimsemiş sağlıklı ve mutlu bireyler olarak yetiştirmek.						
Hedef 1.3	Öğrenme kayıplarını azaltmaya yönelik destekleyici çalışmalar güçlendirilecektir.						
Performans Göstergeleri	Hedefe Etkisi (%)	Başlangıç Değeri	2024	2025	2026	2027	2028
PG-1.3.1: İYEP'e Dâhil Olması Beklenen Öğrencilerin Programa Katılma Oranı (%)	100	95	96	97	98	99	100
PG-1.3.2: 20 Gün ve Üzeri Devamsızlık Yapan Öğrenci Oranı (%)	100	2	0	0	0	0	0
PG-1.3.3: Tam Zamanlı Kaynaştırma Öğrencilerinin Destek Eğitim Odasından Yararlanma Oranı (%)	100	95	96	97	98	99	100

Tablo 27/2: Amaç 1, Hedef, 1.3. ile İlgili Stratejilere İlişkin Kartlar

Amaç 1	Kayıt bölgemizde yer alan ilkokul ve anasınıfı kademeleri öğrencilerinin eğitime erişim, fırsat eşitliği, okullaşma, uyum ve devamsızlık durumlarına yönelik iyileştirmeleri hayata geçirerek, öğrencileri çağın gerektirdiği evrensel yeterliliklere sahip, millî ve manevi değerleri benimsemiş sağlıklı ve mutlu bireyler olarak yetiştirmek
Hedef 1.3	Öğrenme kayıplarını azaltmaya yönelik destekleyici çalışmalar güçlendirilecektir.
Sorumlu Birimler	Okul Yönetimi, Okul Rehberlik Servisi, Öğretmenler
İşbirliği Yapılacak Birimler	İlçe MEM, İl MEM, Yerel Yönetimler, Diğer Kurum Kuruluşlar
Stratejiler	S-1.3.1 İlkokullarda yetiştirme programına katılım oranı değerlendirilecektir. S-1.3.2 Öğrencilerin devamsızlık nedenleri analiz edilerek ailelere yönelik bilgilendirme çalışmaları yapılacaktır. S-1.3.3 Tam Zamanlı Kaynaştırma Öğrencilerinin Destek Eğitim Odasından Yararlanma oranı değerlendirilecektir.
Riskler	Sürekli devamsız öğrencilerin okula devamının sağlanması hususunda okul-aile işbirliğinin yetersiz kalması Öğrenme kayıplarını önlemeye yönelik mekanizmaların yetersiz kalması
Maliyet Tahmini	125.326,00
Tespitler	Öğrenme kayıplarını önlemeye yönelik mekanizmaların yetersiz kalması.
İhtiyaçlar	İlgili kurum ve kuruluşlarla iş birliğinin artırılması Devamsızlığın önlenmesi ve öğrenme kayıplarının giderilmesi için rehberlik sisteminin geliştirilmesi

Tablo 28/1: Amaç 2, Hedef, 2.1. ve Performans Göstergelerine İlişkin Kartlar

Amaç 2	Eğitim ve öğretim faaliyetinin hayata hazırlama işlevinde yapılacak çalışmaları planlayarak öğrencileri ders kazanımları ve rehberlik faaliyetleri ile bilgi, beceri, tutum ve davranış kazanmalarını sağlayarak girişimci, yenilikçi, yaratıcı, dil becerileri yüksek, iletişime ve öğrenmeye açık, öz güven ve sorumluluk sahibi sağlıklı ve mutlu, çevreye duyarlı bireylerin yetişmesine imkân sağlamaktır.						
Hedef 2.1	Öğrencileri ders kazanımları ve rehberlik faaliyetleri ile bilgi, beceri, tutum ve davranış kazanmalarını sağlayarak girişimci, yenilikçi, yaratıcı, iletişime ve öğrenmeye açık, öz güven ve sorumluluk sahibi sağlıklı ve mutlu bireylerin yetişmesi sağlanacaktır.						
Performans Göstergeleri	Hedefe Etkisi (%)	Başlangıç Değeri	2024	2025	2026	2027	2028
PG-2.1.1: Çocuğa Şiddet ve İstismarını Önlemeye Yönelik Etkinlik Sayısı	100	2	2	3	4	5	6
PG-2.1.2: Sağlıklı ve Dengeli Beslenme ile İlgili Verilen Eğitime Katılan Öğrenci Sayısı	100	2	2	3	4	5	6
PG-2.1.3: Teknoloji Bağımlılığı Yapılan Faaliyet Sayısı	100	2	2	4	5	6	7
PG-2.1.4: Trafik Güvenliği Eğitimine Katılan Öğrenci Sayısı	100	2	2	5	6	7	8
PG-2.1.5: Çevre Bilincinin Artırılmasına yönelik Etkinliklere Katılan Öğrenci Sayısı	100	4	4	6	7	8	9
PG-2.1.6: İlk Yardım Bilinci Konularında Açılan Eğitim Sayısı	100	1	1	2	3	4	5
PG-2.1.7: Akran Zorbalığını Önlemeye Yönelik Yapılan Faaliyet Sayısı	100	2	2	3	4	5	6

Tablo 28/2: Amaç 2, Hedef, 2.1. ile İlgili Stratejilere İlişkin Kartlar

Amaç 2	Eğitim ve öğretim faaliyetinin hayata hazırlama işleminde yapılacak çalışmaları planlayarak öğrencileri ders kazanımları ve rehberlik faaliyetleri ile bilgi, beceri, tutum ve davranış kazanmalarını sağlayarak girişimci, yenilikçi, yaratıcı, dil becerileri yüksek, iletişime ve öğrenmeye açık, öz güven ve sorumluluk sahibi sağlıklı ve mutlu, çevreye duyarlı bireylerin yetişmesine imkân sağlamaktır.
Hedef 2.1	Öğrencileri ders kazanımları ve rehberlik faaliyetleri ile bilgi, beceri, tutum ve davranış kazanmalarını sağlayarak girişimci, yenilikçi, yaratıcı, iletişime ve öğrenmeye açık, öz güven ve sorumluluk sahibi sağlıklı ve mutlu bireylerin yetişmesi sağlanacaktır.
Sorumlu Birimler	Okul Yönetimi, Okul Rehberlik Servisi, Öğretmenler
İşbirliği Yapılacak Birimler	İlçe MEM, İl MEM, Yerel Yönetimler, Diğer Kurum Kuruluşlar
Stratejiler	S-2.1.1 Çocuğa Şiddeti Önlemeye Yönelik etkinlikler yapılacaktır. S-2.1.2 Sağlıklı ve Dengeli Beslenme ile İlgili etkinlikler yapılacaktır. S-2.1.3 Teknoloji Bağımlılığı ile ilgili etkinlikler yapılacaktır. S-2.1.4 Trafik Güvenliği Eğitimine yönelik etkinlikler yapılacaktır. S-2.1.5 Çevre Bilincinin Artırılması sağlanacaktır. S-2.1.6 İlk Yardım Bilinci Konularında çalışmalar yapılacaktır. S-2.1.7 Akran Zorbalığını Önlemeye Yönelik etkinlikler yapılacaktır
Riskler	Maddi imkânları zayıf öğrenciler. Sağlıklı beslenme alışkanlığının olmaması (kahvaltı yapılmaması). Teknolojinin olumsuz etkileri. Sınıf mevcutlarının özel öğrencileri olumsuz etkilemesi. İlk yardım ve Trafik güvenliği bilincinin yetersizliği. Mevcudun akran zorbalığını tetiklemesi.
Maliyet Tahmini	1.100,00
Tespitler	Öğrencilerin düzensiz beslenme alışkanlığına sahip olması. Teknolojinin aile içi iletişimi olumsuz etkilemesi. Akran zorbalığı
İhtiyaçlar	İlgili kurum ve kuruluşlarla iş birliğinin artırılması. Çevre, İlk yardım, Sağlıklı Beslenme, Trafik Güvenliği, Teknoloji Bağımlılığı konularında öğrenci ve veli eğitimlerinin yapılması.

Tablo 29/1: Amaç 2, Hedef, 2.2. ve Performans Göstergelerine İlişkin Kartlar

Amaç 2	Eğitim ve öğretim faaliyetinin hayata hazırlama işlevinde yapılacak çalışmaları planlayarak öğrencileri ders kazanımları ve rehberlik faaliyetleri ile bilgi, beceri, tutum ve davranış kazanmalarını sağlayarak girişimci, yenilikçi, yaratıcı, dil becerileri yüksek, iletişime ve öğrenmeye açık, öz güven ve sorumluluk sahibi sağlıklı ve mutlu, çevreye duyarlı bireylerin yetişmesine imkân sağlamaktır.						
Hedef 2.2	Eğitimde yenilikçi yaklaşımları kullanarak yerel ve ulusal projelere katılımı arttıracak çalışmaları yürütmek.						
Performans Göstergeleri	Hedefe Etkisi (%)	Başlangıç Değeri	2024	2025	2026	2027	2028
PG-2.2.1: Başvuru Yapılan Yerel Proje Sayısı	100	1	1	2	3	4	5
PG-2.2.2: Başvuru Yapılan AB Proje Sayısı	100	0	0	1	1	1	1
PG-2.2.3: Uluslararası Hareketlilik Programlarına Başvuru Yapan Öğretmen Sayısı	100	1	1	2	2	2	3

Tablo 29/2: Amaç 2, Hedef 2.2. ile İlgili Stratejilere İlişkin Kartlar

Amaç 2	Eğitim ve öğretim faaliyetinin hayata hazırlama işlevinde yapılacak çalışmaları planlayarak öğrencileri ders kazanımları ve rehberlik faaliyetleri ile bilgi, beceri, tutum ve davranış kazanmalarını sağlayarak girişimci, yenilikçi, yaratıcı, dil becerileri yüksek, iletişime ve öğrenmeye açık, öz güven ve sorumluluk sahibi sağlıklı ve mutlu, çevreye duyarlı bireylerin yetişmesine imkân sağlamaktır.
Hedef 2.2	Eğitimde yenilikçi yaklaşımları kullanarak yerel ve ulusal projelere katılımı arttıracak çalışmaları yürütmek.
Sorumlu Birimler	Okul Yönetimi, Sınıf Öğretmenleri
İşbirliği Yapılacak Birimler	İlçe MEM, İl MEM, Yerel Yönetimler, Diğer Kurum Kuruluşlar
Stratejiler	S-2.2.1 Başvuru yapılan ulusal ve uluslararası projeler değerlendirilecektir. S-2.2.2 Uluslararası hareketlilik program takibi yapılacaktır. S-2.2.3 Proje bilgilendirme eğitimlerine ağırlık verilecektir.
Riskler	Proje hazırlama konusunda donanımlı personel yetersizliği Proje çalışmaları yapma konusunda motivasyon eksikliği
Maliyet Tahmini	245.250,00
Tespitler	Proje yapan personelin yetersiz kalması
İhtiyaçlar	İlgili kurum ve kuruluşlarla iş birliğinin artırılması Proje hazırlama eğitimlerinin yapılması

Tablo 30/1: Amaç 3, Hedef 3.1. ve Performans Göstergelerine İlişkin Kartlar

Amaç 3	Beşeri, fiziki, mali ve teknolojik yapı ile yönetim ve organizasyon yapısını iyileştirerek eğitime erişimi ve eğitimde kaliteyi artıracak etkin ve verimli işleyen bir kurumsal yapıyı tesis etmek.						
Hedef 3.1	Eğitim ve öğretim hizmetlerinin etkin sunumunu sağlamak için; yönetici, öğretmen ve diğer personelin kişisel ve mesleki becerilerini geliştirmek.						
Performans Göstergeleri	Hedefe Etkisi (%)	Başlangıç Değeri	2024	2025	2026	2027	2028
PG-3.1.1: Lisansüstü Eğitimi Tamamlayan Personel Sayısı	100	3	3	4	4	4	5
PG-3.1.2: HİE'ye Katılan Yönetici, Öğretmen ve Personel Sayısı	100	43	43	45	46	48	49
PG-3.1.3: Okul Servis Görevlilerine Verilen Eğitime Katılımcı Sayısı	100	33	33	43	46	56	66
PG-3.1.4: Norm Kadro Doluluk Oranı %	100	100	100	100	100	100	100

Tablo 30/2: Amaç 3, Hedef 3.1. ile İlgili Stratejilere İlişkin Kartlar

Amaç 3	Beşeri, fiziki, mali ve teknolojik yapı ile yönetim ve organizasyon yapısını iyileştirerek eğitime erişimi ve eğitimde kaliteyi artıracak etkin ve verimli işleyen bir kurumsal yapıyı tesis etmek.
Hedef 3.1	Eğitim ve öğretim hizmetlerinin etkin sunumunu sağlamak için; yönetici, öğretmen ve diğer personelin kişisel ve mesleki becerilerini geliştirmek.
Sorumlu Birimler	Okul Yönetimi, Okul Rehberlik Servisi, Öğretmenler
İşbirliği Yapılacak Birimler	İlçe MEM, İl MEM, Yerel Yönetimler, Diğer Kurum Kuruluşlar
Stratejiler	S-3.1.1 Lisansüstü eğitim yapan personel sayısının artırıcı teşvikler yapılacaktır. S-3.1.2 HİE başvuru sayısını artırıcı teşvikler yapılacaktır. S-3.1.3 Servis çalışanlarına yönelik eğitimler yapılacaktır.
Riskler	Lisansüstü eğitim bedeli (başka illerde eğitim) HİE'lerin mesai saatleri dışında olması Servis çalışanlarının değişik okullarda da servis hizmeti yapmaları nedeniyle planlamanın düzenli yapılamaması
Maliyet Tahmini	285.00,00
Tespitler	Lisansüstü eğitim ve HİE'lere başvuruda isteksizlik
İhtiyaçlar	İlgili kurum ve kuruluşlarla iş birliğinin artırılması

Tablo 31/1: Amaç 3, Hedef 3.2. ve Performans Göstergelerine İlişkin Kartlar

Amaç 3	Beşeri, fiziki, mali ve teknolojik yapı ile yönetim ve organizasyon yapısını iyileştirerek eğitime erişimi ve eğitimde kaliteyi artıracak etkin ve verimli işleyen bir kurumsal yapıyı tesis etmek.						
Hedef 3.2	Okulun ihtiyaçları ve hedefleri doğrultusunda, fiziki mekânların iyileştirilmesi sağlanacak ve eğitim ve öğretimin sağlıklı ve güvenli bir ortamda gerçekleştirilmesi için okul sağlığı ve güvenliği geliştirilecektir.						
Performans Göstergeleri	Hedefe Etkisi (%)	Başlangıç Değeri	2024	2025	2026	2027	2028
PG-3.2.1: Okulun İyileştirilen Mekân Sayısı	100	1	1	2	3	4	5
PG-3.2.2: Okulda Yaşanan Kaza Sayısı	100	5	4	3	2	1	0
PG-3.2.3: Sivil Savunma Eğitimlerine/Tatbikatlarına Katılan Öğrenci ve Öğretmen Oranı (%)	100	100	100	100	100	100	100
PG-3.2.4: Afet ve Acil Durum Tatbikat Sayısı	100	2	2	2	2	2	2
PG-3.2.5: Hijyen ve Bulaşıcı Hastalıklar İle İlgili Konularda Verilen Eğitim Alan Öğrenci, Öğretmen ve Personel Sayısı	100	1295	1300	1310	1320	1330	1340

Tablo 31/2: Amaç 3, Hedef 3.2. ile İlgili Stratejilere İlişkin Kartlar

Amaç 3	Beşeri, fiziki, mali ve teknolojik yapı ile yönetim ve organizasyon yapısını iyileştirerek eğitime erişimi ve eğitimde kaliteyi artıracak etkin ve verimli işleyen bir kurumsal yapıyı tesis etmek.
Hedef 3.2	Okulun ihtiyaçları ve hedefleri doğrultusunda, fiziki mekânların iyileştirilmesi sağlanacak ve eğitim ve öğretimin sağlıklı ve güvenli bir ortamda gerçekleştirilmesi için okul sağlığı ve güvenliği geliştirilecektir.
Sorumlu Birimler	Okul Yönetimi, Okul Rehberlik Servisi, Öğretmenler
İşbirliği Yapılacak Birimler	İlçe MEM, İl MEM, Yerel Yönetimler, Diğer Kurum Kuruluşlar
Stratejiler	S-3.2.1 Fiziki yapının iyileştirilmesinin yapılması S-3.2.2 Okulda yaşanan kazaları önleyici tedbirlerin alınması S-3.2.3 Sivil Savunma Bilincini kazandırıcı çalışmaların yapılması S-3.2.4 Afet ve acil durum bilincinin sağlanması S-3.2.5 Hijyen ve bulaşıcı hastalıklarla ilgili eğitimler verilmesi
Riskler	Fiziki yapının mevcuda yetersiz kalması Okul mevcudunun fazlalığının öğrenciler arasında çarpma, düşme tarzı yaralanmaların olması.
Maliyet Tahmini	372.250,00
Tespitler	Okul mevcudunun kalabalık olması
İhtiyaçlar	İlgili kurum ve kuruluşlarla iş birliğinin artırılması Sivil Savunma, Afet ve Acil durumlar ile hijyen ve bulaşıcı hastalıklar konusunda eğitimlerin yapılması

Amaç, Hedef ve Performans Göstergesi ile Stratejilerin Belirlenmesi

Tablo 32: Amaç, Hedef ve Performans Göstergesi ile Stratejilerin Belirlenmesi

Amaç 1	Kayıt bölgemizde yer alan ilkokul ve anasınıfı kademeleri öğrencilerinin eğitime erişim, fırsat eşitliği, okullaşma, uyum ve devamsızlık durumlarına yönelik iyileştirmeleri hayata geçirerek, öğrencileri çağın gerektirdiği evrensel yeterliliklere sahip, millî ve manevi değerleri benimsemiş sağlıklı ve mutlu bireyler olarak yetiştirmek.						
Hedef 1.1.	Eğitimde bilimsel, sosyal, sportif, kültürel, sanatsal ve toplumsal hizmet gibi alanlarda etkinliklere katılım oranı artırılacak ve öğrencilere okuma kültürü kazandırılacak çalışmalar yürütülecektir.						
Performans Göstergeleri	Hedefe Etkisi (%)	Başlangıç Değeri	2024	2025	2026	2027	2028
PG-1.1.1: İlkokul Net Okullaşma Oranı (%)	100	100	100	100	100	100	100
PG-1.1.2: Yeni Başlayan Öğrencilerden Oryantasyon Eğitimine Katılanların Oranı (%)	100	75	80	85	90	95	100
PG-1.1.3: İlkokul Birinci Sınıf Öğrencilerinden En Az Bir Yıl Okul Öncesi Eğitim Almış Öğrenci Oranı (%)	100	95	96	97	98	99	100
PG-1.1.4: Anasınıfı Net Okullaşma Oranı (%)	100	75	80	85	90	95	100
PG-1.1.5: Anne Babasına Aile Eğitimi Verilen Anasınıfı Çocuk Sayısı	40	41	42	43	44	45	46
PG-1.1.6: Özel Eğitime Yönlendirilen Bireylerin Eğitime Erişim Oranı (%)	100	95	96	97	98	99	100
Stratejiler	S-1.1.1 Okula kayıt konusunda yasal düzenlemelere göre iş ve işlemlerin yürütülmesi sağlanacaktır. S-1.1.2 Okula yeni başlayan öğrencilere oryantasyon eğitimi çalışmaları sağlanacaktır. S-1.1.3 Otomatik olarak yapılacak olan öğrencilerin şube ve öğretmen seçimine göre iş ve işlemler gerçekleştirilecektir. S-1.1.4 Tüm öğrencilerimize fırsat eşitliği içinde eğitimlerine devam edebilmeleri için ücretsiz ders kitapları teslim işlemleri yürütülecektir. S-1.1.5 Okul öncesi eğitimde okul-aile iş birliği; farkındalık geliştirme ve bilgilendirme çalışmaları yapılarak geliştirilecektir.						

Amaç 1	Kayıt bölgemizde yer alan ilkökul ve anasınıfı kademeleri öğrencilerinin eğitime erişim, fırsat eşitliği, okullaşma, uyum ve devamsızlık durumlarına yönelik iyileştirmeleri hayata geçirerek, öğrencileri çağın gerektirdiği evrensel yeterliliklere sahip, millî ve manevi değerleri benimsemiş sağlıklı ve mutlu bireyler olarak yetiştirmek.						
Hedef 1.2.	Eğitimde bilimsel, sosyal, sportif, kültürel, sanatsal ve toplumsal hizmet gibi alanlarda etkinliklere katılım oranı artırılacak ve öğrencilere okuma kültürü kazandırılacak çalışmalar yürütülecektir.						
Performans Göstergeleri	Hedefe Etkisi (%)	Başlangıç Değeri	2024	2025	2026	2027	2028
PG-1.2.1: En Az Bir Sosyal Etkinliğe Katılan Öğrenci Oranı (%)	100	95	96	97	98	99	100
PG-1.2.2: Öğrenci Başına Okunan Kitap Sayısı	100	50	60	70	80	90	100
PG-1.2.3: Okuma Kültürünü Arttırmaya Yönelik Düzenlenen Etkinliklere Katılan Öğrenci Oranı (%)	100	95	96	97	98	99	100
PG-1.2.4: Geleneksel Çocuk Oyunlarına Katılan Öğrenci Oranı (%)	100	50	60	70	80	90	100
Stratejiler	<p>S-1.2.1 Okul bahçesi geleneksel çocuk oyunlarına yönelik düzenlenecek, geleneksel çocuk oyunlarının izleme ve değerlendirme çalışması gerçekleştirilecektir.</p> <p>S-1.2.2 Öğrencilerin en az bir tane sosyal etkinliğe katılımları sağlanacaktır.</p> <p>S-1.2.3 Okuma kültürünü arttırmaya yönelik etkinlik, yarışma ve okuma saatleri uygulamalarının yapılması sağlanacaktır.</p>						

Amaç 1	Kayıt bölgemizde yer alan ilkokul ve anasınıfı kademeleri öğrencilerinin eğitime erişim, fırsat eşitliği, okullaşma, uyum ve devamsızlık durumlarına yönelik iyileştirmeleri hayata geçirerek, öğrencileri çağın gerektirdiği evrensel yeterliliklere sahip, millî ve manevi değerleri benimsemiş sağlıklı ve mutlu bireyler olarak yetiştirmek.						
Hedef 1.3.	Öğrenme kayıplarını azaltmaya yönelik destekleyici çalışmalar güçlendirilecektir.						
Performans Göstergeleri	Hedefe Etkisi (%)	Başlangıç Değeri	2024	2025	2026	2027	2028
PG-1.3.1: İYEP'e Dâhil Olması Beklenen Öğrencilerin Programa Katılma Oranı (%)	100	95	96	97	98	99	100
PG-1.3.2: 20 Gün ve Üzeri Devamsızlık Yapan Öğrenci Oranı (%)	100	2	0	0	0	0	0
PG-1.3.3: Tam Zamanlı Kaynaştırma Öğrencilerinin Destek Eğitim Odasından Yararlanma Oranı (%)	100	95	96	97	98	99	100
Stratejiler	<p>S-1.3.1 İlkokullarda yetiştirme programına katılım oranı değerlendirilecektir.</p> <p>S-1.3.2 Öğrencilerin devamsızlık nedenleri analiz edilerek ailelere yönelik bilgilendirme çalışmaları yapılacaktır.</p> <p>S-1.3.3 Tam Zamanlı Kaynaştırma Öğrencilerinin Destek Eğitim Odasından Yararlanma oranı değerlendirilecektir.</p>						

Amaç 2	Eğitim ve öğretim faaliyetinin hayata hazırlama işleminde yapılacak çalışmaları planlayarak öğrencileri ders kazanımları ve rehberlik faaliyetleri ile bilgi, beceri, tutum ve davranış kazanmalarını sağlayarak girişimci, yenilikçi, yaratıcı, iletişime ve öğrenmeye açık, öz güven ve sorumluluk sahibi sağlıklı ve mutlu, çevreye duyarlı bireylerin yetişmesine imkân sağlamaktır.						
Hedef 2.1.	Öğrencileri ders kazanımları ve rehberlik faaliyetleri ile bilgi, beceri, tutum ve davranış kazanmalarını sağlayarak girişimci, yenilikçi, yaratıcı, dil becerileri yüksek, iletişime ve öğrenmeye açık, öz güven ve sorumluluk sahibi sağlıklı ve mutlu bireylerin yetişmesi sağlanacaktır.						
Performans Göstergeleri	Hedefe Etkisi (%)	Başlangıç Değeri	2024	2025	2026	2027	2028
PG-2.1.1: Çocuklara Şiddet Ve Çocuk İstismarını Önlemeye Yönelik Yapılan Etkinlik Sayısı	100	2	2	3	4	5	6
PG-2.1.2: Sağlıklı Ve Dengeli Beslenme İle İlgili Verilen Eğitime Katılan Öğrenci Sayısı	100	2	2	3	4	5	6
PG-2.1.3: Teknoloji Bağımlılığı Konusunda Yapılan Faaliyet Sayısı	100	2	2	4	5	6	7
PG-2.1.4: Trafik Güvenliği İle İlgili Açılan Eğitime Katılan Öğrenci Sayısı	100	2	2	5	6	7	8
PG-2.1.5: Çevre Bilincinin Artırılması Çerçevesinde Yapılan Etkinliklere Katılan Öğrenci Sayısı	100	4	4	6	7	8	9
PG-2.1.6: İlk Yardım Bilinci Konularında Açılan Eğitim Sayısı	100	1	1	2	3	4	5
PG-2.1.7: Akran Zorbalığını Önlemeye Yönelik Yapılan Faaliyet Sayısı	100	2	2	3	4	5	6
Stratejiler	S-2.1.1 Çocuğa Şiddeti Önlemeye Yönelik etkinlikler yapılacaktır. S-2.1.2 Sağlıklı ve Dengeli Beslenme ile İlgili etkinlikler yapılacaktır. S-2.1.3 Teknoloji Bağımlılığı ile ilgili etkinlikler yapılacaktır. S-2.1.4 Trafik Güvenliği Eğitimine yönelik etkinlikler yapılacaktır. S-2.1.5 Çevre Bilincinin Artırılması sağlanacaktır. S-2.1.6 İlk Yardım Bilinci Konularında çalışmalar yapılacaktır. S-2.1.7 Akran Zorbalığını Önlemeye Yönelik etkinlikler yapılacaktır.						

Amaç 2	Eğitim ve öğretim faaliyetinin hayata hazırlama işlevinde yapılacak çalışmaları planlayarak öğrencileri ders kazanımları ve rehberlik faaliyetleri ile bilgi, beceri, tutum ve davranış kazanmalarını sağlayarak girişimci, yenilikçi, yaratıcı, iletişime ve öğrenmeye açık, öz güven ve sorumluluk sahibi sağlıklı ve mutlu, çevreye duyarlı bireylerin yetişmesine imkân sağlamaktır.							
Hedef 2.2.	Eğitimde yenilikçi yaklaşımları kullanarak yerel ve ulusal projelere katılımı arttıracak çalışmaları yürütmek.							
Performans Göstergeleri	Hedefe Etkisi (%)	Başlangıç Değeri	2024	2025	2026	2027	2028	
PG-2.2.1: Başvuru Yapılan Yerel Proje Sayısı	100	1	1	2	3	4	5	
PG-2.2.2: Başvuru Yapılan AB Proje Sayısı	100	0	0	1	1	1	1	
PG-2.2.3: Uluslararası Hareketlilik Programlarına Başvuru Yapan Öğretmen Sayısı	100	1	1	1	1	1	1	
Stratejiler	S-2.2.1 Başvuru yapılan ulusal ve uluslararası projeler değerlendirilecektir. S-2.2.2 Uluslararası hareketlilik program takibi yapılacaktır. S-2.2.3 Proje bilgilendirme eğitimlerine ağırlık verilecektir.							

Amaç 3	Beşeri, fiziki, mali ve teknolojik yapı ile yönetim ve organizasyon yapısını iyileştirerek eğitime erişimi ve eğitimde kaliteyi artıracak etkin ve verimli işleyen bir kurumsal yapıyı tesis etmek.						
Hedef 3.1.	Eğitim ve öğretim hizmetlerinin etkin sunumunu sağlamak için; yönetici, öğretmen ve diğer personelin kişisel ve mesleki becerilerini geliştirmek.						
Performans Göstergeleri	Hedefe Etkisi (%)	Başlangıç Değeri	2024	2025	2026	2027	2028
PG-3.1.1: Lisansüstü Eğitimi Tamamlayan Personel Sayısı	100	8	8	9	10	11	12
PG-3.1.2: HİE'ye Katılan Yönetici, Öğretmen Ve Personel Sayısı	100	43	43	45	46	48	49
PG-3.1.3: Okul Servis Görevlilerine Verilen Eğitime Katılımcı Sayısı	100	33	33	43	46	56	66
PG-3.1.4: Norm Kadro Doluluk Oranı %	100	100	100	100	100	100	100
Stratejiler	<p>S-3.1.1 Lisansüstü eğitim yapan personel sayısının artırıcı teşvikler yapılacaktır.</p> <p>S-3.1.2 HİE başvuru sayısını artırıcı teşvikler yapılacaktır.</p> <p>S-3.1.3 Servis çalışanlarına yönelik eğitimler yapılacaktır.</p>						

Amaç 3	Beşeri, fiziki, mali ve teknolojik yapı ile yönetim ve organizasyon yapısını iyileştirerek eğitime erişimi ve eğitimde kaliteyi artıracak etkin ve verimli işleyen bir kurumsal yapıyı tesis etmek.						
Hedef 3.2.	Okulun ihtiyaçları ve hedefleri doğrultusunda, fiziki mekânların iyileştirilmesi sağlanacak ve eğitim ve öğretimin sağlıklı ve güvenli bir ortamda gerçekleştirilmesi için okul sağlığı ve güvenliği geliştirilecektir.						
Performans Göstergeleri	Hedefe Etkisi (%)	Başlangıç Değeri	2024	2025	2026	2027	2028
PG-3.2.1: Okulun İyileştirilen Mekân Sayısı	100	1	1	2	3	4	5
PG-3.2.2: Okulda Yaşanan Kaza Sayısı	100	5	4	3	2	1	0
PG-3.2.3: Sivil Savunma Eğitimlerine/Tatbikatlarına Katılan Öğrenci ve Öğretmen Oranı (%)	100	100	100	100	100	100	100
PG-3.2.4: Afet ve Acil Durum Tatbikat Sayısı	100	2	2	2	2	2	2
PG-3.2.5: Hijyen ve Bulaşıcı Hastalıklar İle İlgili Konularda Verilen Eğitim Alan Öğrenci, Öğretmen ve Personel Sayısı	100	1295	1300	1310	1320	1330	1340
Stratejiler	S-3.2.1 Fiziki yapının iyileştirilmesinin yapılması S-3.2.2 Okulda yaşanan kazaları önleyici tedbirlerin alınması S-3.2.3 Sivil Savunma Bilincini kazandırıcı çalışmaların yapılması S-3.2.4 Afet ve acil durum bilincinin sağlanması S-3.2.5 Hijyen ve bulaşıcı hastalıklarla ilgili eğitimler verilmesi						



4. BÖLÜM

MALİYETLENDİRME

4.MALİYETLENDİRME

Atatürk İlkokulu Müdürlüğü 2024-2028 Stratejik Planı'nın maliyetlendirilmesi sürecindeki temel gaye; stratejik amaç, hedef ve stratejilerin gerektirdiği maliyetlerin ortaya konulması suretiyle politika tercihlerinin ve karar alma sürecinin rasyonelleştirilmesine katkıda bulunmaktır. Bu sayede stratejik plan ile bütçe arasındaki bağlantı güçlendirilecek ve harcamaların önceliklendirilme süreci iyileştirilecektir.

Tablo 33: Maliyetlendirme:

Kaynaklar	2024	2025	2026	2027	2028
Genel Bütçe	0	0	0	0	0
Okul Aile Birliği	15000	15000	15000	15000	15000
Kira Gelirleri (Kantin)	43000	50000	60000	70000	80000
Diğer Gelirleri	0	0	0	0	0
Anasınıf Aidat Geliri	50000	50000	50000	55000	60000
TOPLAM	108000	115000	125000	140000	155000

Tablo 34: Amaç ve Hedef Maliyetleri:

Amaç ve Hedef No	2024	2025	2026	2027	2028	Toplam Maliyet
Amaç 1						
1.1	372.250	372.250	372.250	372.250	372.250	372.250
1.2	450.000	450.000	450.000	450.000	450.000	450.000
1.3	125.326	125.326	125.326	125.326	125.326	125.326
Amaç 2						
2.1	1.100	1.100	1.100	1.100	1.100	1.100
2.2	245.250	245.250	245.250	245.250	245.250	245.250
Amaç 3						
3.1	285.000	285.000	285.000	285.000	285.000	285.000
3.2	372.250	372.250	372.250	372.250	372.250	372.250
TOPLAM	1.851.176,00	1.851.176,00	1.851.176,00	1.851.176,00	1.851.176,00	1.851.176,00

Not: Tahmini gelir doğrultusunda Amaç ve Hedef Maliyetleri eşit dağılımla tahmini olarak belirlenmiştir.



5. BÖLÜM

İZLEME VE

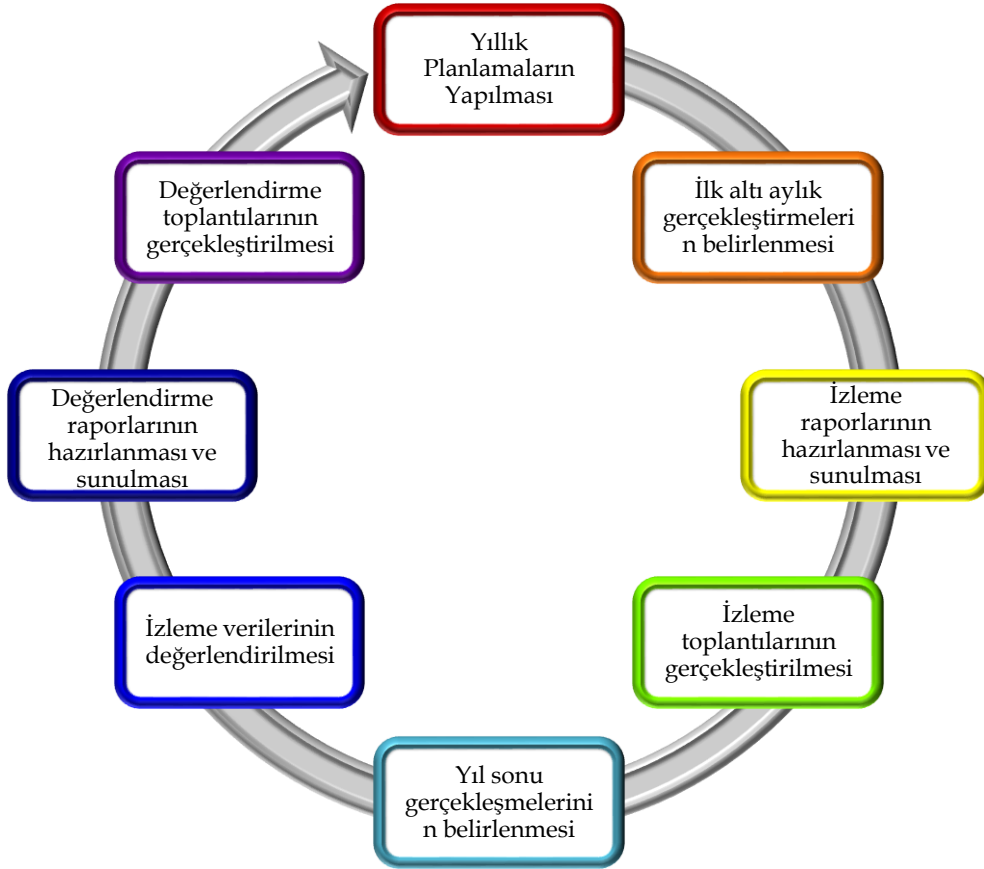
DEĞERLENDİRME

5.İZLEME VE DEĞERLENDİRME

Bu bölümde okulumuz 2024-2028 Stratejik Planının izleme ve değerlendirme modeline ve aşamalarına değinilmiştir. Yılda iki kez okulumuzun 2024–2028 Stratejik Planı'nda yer alan performans göstergelerinin gerçekleşme düzeyleri tespit edilecektir. Yılın ilk altı aylık döneminde planlama ekibi tarafından ara izleme gerçekleştirilecektir. Harcama birimlerinden sorumlu oldukları performans göstergeleri ve stratejiler ile ilgili gerçekleşme durumlarına ilişkin veriler toplanacaktır. İkinci izleme döneminde ise yılsonu gerçekleşme durumları tespit edilecektir. Hazırlanan rapor okul idaresine sunulacaktır.

Bu bağlamda; amaçlara ulaşabilmek için oluşabilecek riskler tespit edilerek gerekli tedbirlerin alınması sağlanacaktır. Stratejik plan değerlendirme raporu için belirlenmiş olan amaç ve bu amaçları gerçekleştirmek için konulmuş olan hedeflerden sorumlu olan birimlerin belirlenmiş olan sürelerde raporlarını hazırlamaları gerekmektedir.

Şekil 8: İzleme ve Değerlendirme Süreci



Ekler

Tablo 35: Hedef Kartı Sorumlulukları

Amaç ve Hedefler	Okul Yönetimi	Rehberlik Servisi	Öğretmenler		İlçe MEM	İl MEM	Yerel Yönetimler	Diğer Kurum / Kuruluşlar
Amaç 1	S	S	S		İ	İ	İ	İ
1.1	S	S	S		İ	İ	İ	İ
1.2	S	S	S		İ	İ	İ	İ
1.3	S	S	S		İ	İ	İ	İ
Amaç 2								
2.1	S	S	S		İ	İ	İ	İ
2.2	S	S	S		İ	İ	İ	İ
2.3	S	S	S		İ	İ	İ	İ
Amaç 3								
3.1	S	S	S		İ	İ	İ	İ
3.2	S	S	S		İ	İ	İ	İ

S: Sorumlu Birim

İ: İşbirliği Yapılan Birim

Performans Göstergeleri

2024-2028 Stratejik Planı'nda belirlenen hedeflere ne ölçüde ulaşıldığını ortaya koyabilecek yeterli sayıda ve nitelikte performans göstergeleri kullanılmıştır. Stratejik planda, izleme ve değerlendirme faaliyetlerinin etkili bir şekilde gerçekleştirilmesi için performans göstergelerinden yararlanılmıştır.

Tablo 36: Hedef, Performans Göstergesi ve Stratejileri Sorumlulukları

Amaç 1: Kayıt bölgemizde yer alan ilkokul ve anasınıfı kademeleri öğrencilerinin eğitime erişim, fırsat eşitliği, okullaşma, uyum ve devamsızlık durumlarına yönelik iyileştirmeleri hayata geçirerek, öğrencileri çağın gerektirdiği evrensel yeterliliklere sahip, millî ve manevî değerleri benimsemiş sağlıklı ve mutlu bireyler olarak yetiştirmek.				
Hedefler	Performans Göstergeleri	Stratejiler	Sorumlular	İşbirliği
Hedef 1.1	PG-1.1.1 PG-1.1.2 PG-1.1.3 PG-1.1.4 PG-1.1.5 PG-1.1.6	S-1.1.1 S-1.1.2 S-1.1.3 S-1.1.4 S-1.1.5	Okul Yönetimi, Okul Rehberlik Servisi, Öğretmenler	İlçe MEM, İl MEM, Yerel Yönetimler, Diğer Kurum Kuruluşlar
Hedef 1.2	PG-1.2.1 PG-1.2.2 PG-1.2.3 PG-1.2.4	S-1.2.1 S-1.2.2 S-1.2.3	Okul Yönetimi, Okul Rehberlik Servisi, Öğretmenler	İlçe MEM, İl MEM, Yerel Yönetimler, Diğer Kurum Kuruluşlar
Hedef 1.3	PG-1.3.1 PG-1.3.2 PG-1.3.3	S-1.1.1 S-1.3.2 S-1.3.3	Okul Yönetimi, Okul Rehberlik Servisi, Öğretmenler	İlçe MEM, İl MEM, Yerel Yönetimler, Diğer Kurum Kuruluşlar

Amaç 2: Eğitim ve öğretim faaliyetinin hayata hazırlama işlevinde yapılacak çalışmalarını planlayarak öğrencileri ders kazanımları ve rehberlik faaliyetleri ile bilgi, beceri, tutum ve davranış kazanmalarını sağlayarak girişimci, yenilikçi, yaratıcı, iletişime ve öğrenmeye açık, öz güven ve sorumluluk sahibi sağlıklı ve mutlu, çevreye duyarlı bireylerin yetişmesine imkân sağlamaktır.

Hedefler	Performans Göstergeleri	Stratejiler	Sorumlular	İşbirliği
Hedef 2.1	PG-2.1.1 PG-2.1.2 PG-2.1.3 PG-2.1.4 PG-2.1.5 PG-2.1.6 PG-2.1.7	S-2.1.1 S-2.1.2 S-2.1.3 S-2.1.4 S-2.1.5 S-2.1.6 S-2.1.7	Okul Yönetimi, Okul Rehberlik Servisi, Öğretmenler	İlçe MEM, İl MEM, Yerel Yönetimler, Diğer Kurum Kuruluşlar
Hedef 2.2	PG-2.2.1 PG-2.2.2 PG-2.2.3	S-2.2.1 S-2.2.2 S-2.2.3	Okul Yönetimi, Okul Rehberlik Servisi, Öğretmenler	İlçe MEM, İl MEM, Yerel Yönetimler, Diğer Kurum Kuruluşlar
Hedef 2.3	PG-2.3.1 PG-2.3.2 PG-2.3.3	S-2.3.1 S-2.3.2 S-2.3.3	Okul Yönetimi, Okul Rehberlik Servisi, Öğretmenler	İlçe MEM, İl MEM, Yerel Yönetimler, Diğer Kurum Kuruluşlar

Amaç 3: Beşeri, fiziki, mali ve teknolojik yapı ile yönetim ve organizasyon yapısını iyileştirerek eğitime erişimi ve eğitimde kaliteyi artıracak etkin ve verimli işleyen bir kurumsal yapıyı tesis etmek.

Hedefler	Performans Göstergeleri	Stratejiler	Sorumlular	İşbirliği
Hedef 3.1	PG-3.1.1 PG-3.1.2 PG-3.1.3 PG-3.1.4	S-3.1.1 S-3.1.2 S-3.1.3	Okul Yönetimi, Okul Rehberlik Servisi, Öğretmenler	İlçe MEM, İl MEM, Yerel Yönetimler, Diğer Kurum Kuruluşlar
Hedef 3.2	PG-3.1.1 PG-3.1.2 PG-3.1.3 PG-3.1.4 PG-3.1.5	S-3.1.1 S-3.1.2 S-3.1.3 S-3.1.4 S-3.1.5	Okul Yönetimi, Okul Rehberlik Servisi, Öğretmenler	İlçe MEM, İl MEM, Yerel Yönetimler, Diğer Kurum Kuruluşlar



ATATÜRK İLKOKULU
2024-2028
STRATEJİK PLANI